

บทที่ 2

ผลการปฏิบัติตามมาตรการป้องกันแก้ไข

ผลกระทบสิ่งแวดล้อม

ผลการปฏิบัติตามมาตรการป้องกันและแก้ไขผลกระทบสิ่งแวดล้อม

เนื่องด้วยนิติบุคคลอาคารชุด โครงการเฟล็กซ์ สาทร-เจริญนคร เฟส 1 ได้ดำเนินการปฏิบัติตามมาตรการป้องกันและแก้ไขผลกระทบสิ่งแวดล้อมตามที่เสนอไว้ในรายงาน EIA โดยทำการสำรวจสภาพการก่อสร้างโครงการ ร่วมกับการสัมภาษณ์เจ้าหน้าที่โครงการเพื่อรายงานความก้าวหน้าผลการปฏิบัติตามมาตรการป้องกันและแก้ไขผลกระทบสิ่งแวดล้อม และเสนอผลการปฏิบัติที่ได้มีการปฏิบัติจริง พร้อมทั้งแสดงรายละเอียดของปัญหาและอุปสรรคในการดำเนินการและแนวทางการแก้ไข พร้อมทั้งแสดงรูปประกอบการปฏิบัติ ดังแสดงรายละเอียดในตารางที่ 2

ตารางที่ 2 แบบรายงานผลการปฏิบัติตามมาตรการป้องกันและแก้ไขผลกระทบสิ่งแวดล้อมของโครงการเหล็กชี สาทาร์-จริญนคร เฟส 1

องค์ประกอบทางสิ่งแวดล้อมและคุณค่าต่าง ๆ	มาตรการป้องกันและแก้ไขผลกระทบสิ่งแวดล้อม	ผลการปฏิบัติตามมาตรการฯ	ปัญหาอุปสรรคและแนวทางแก้ไข	เอกสารอ้างอิง
1) ทรพยากรสิ่งแวดล้อมทางกายภาพ				
1.1 ลักษณะภูมิประเทศ	1. จัดให้มีรั้วรอบพื้นที่โครงการแต่ละเฟสเพื่อกันขอบเขตพื้นที่ และป้องกันการพังทลายของดินในพื้นที่ข้างเคียง	- โครงการต้องจัดให้มีเจ้าหน้าที่ดูแลรักษาต้นไม้หรือพื้นที่สีเขียวภายในพื้นที่โครงการให้อยู่ในสภาพดีอยู่เสมอ	-	ภาพที่ 2.2
	2. จัดให้มีการปลูกไม้ยืนต้น ไม้พุ่มและไม้คลุมดินภายในโครงการ โดยเฉพาะบริเวณแนวเขตที่ดินเพื่อให้ช่วยยึดหน้าดิน	- โครงการต้องจัดให้มีมีการปลูกไม้ยืนต้น ไม้พุ่มและไม้คลุมดินภายในโครงการ	-	ภาพที่ 2.2
	3. ดูแลสภาพรั้วโครงการให้สมบูรณ์ มั่นคง แข็งแรง	- โครงการมีเจ้าหน้าที่ประจำอาคารดูแลสภาพรั้วโครงการให้สมบูรณ์ มั่นคง แข็งแรง	-	ภาพที่ 2.1
	1. จัดให้มีพื้นที่สีเขียวภายในโครงการแต่ละเฟสให้มากที่สุด เพื่อช่วยลดอุณหภูมิที่เกิดขึ้นจากถนนของโครงการ โดยชนิดของโครงการแต่ละเฟสเลือก ปลูกสามารถช่วยลดอุณหภูมิบนถนนออกไซต์ได้ ทั้งหมด ดังนี้	- โครงการต้องจัดให้มีพื้นที่สีเขียวภายในโครงการ เพื่อช่วยลดอุณหภูมิที่เกิดขึ้นจากถนนของโครงการ โดยชนิดของโครงการแต่ละเฟสเลือก ปลูกสามารถช่วยลดอุณหภูมิบนถนนออกไซต์ได้	-	ภาพที่ 2.2
1.2 คุณภาพเสียงและการสั่นสะเทือน				
1) คุณภาพอากาศฝุ่นละออง				

ตารางที่ 2-1 ผลการปฏิบัติตามมาตรการป้องกันและแก้ไขผลกระทบสิ่งแวดล้อมของโครงการเหล็กซ์ สาทร-เจริญนคร เฟส1

องค์ประกอบทาง สิ่งแวดล้อมและ คุณค่าต่าง ๆ	มาตรการป้องกันและแก้ไขผลกระทบ สิ่งแวดล้อม	ผลการปฏิบัติตามมาตรการฯ	ปัญหา อุปสรรค และแนวทางแก้ไข	เอกสารอ้างอิง
	<p>- พื้นที่เฟส 1 จัดให้มีพื้นที่สีเขียวภายในโครงการ สามารถดูดซับมลพิษได้รวม 142.64 โมล / ชั่วโมง หรือคิดเป็นประมาณ 6,276.16 กรัม/ ชั่วโมง ซึ่งมากกว่าปริมาณก๊าซ CO2 ที่เกิดขึ้นจากโครงการ 50.16 กรัม/ชั่วโมง</p> <p>- พื้นที่เฟส 2 จัดให้มีพื้นที่สีเขียวภายในโครงการ สามารถดูดซับมลพิษได้รวม 104.55 โมล/ ชั่วโมง หรือคิดเป็นประมาณ 4,600.2 กรัม/ ชั่วโมง ซึ่งมากกว่าปริมาณก๊าซ co2 ที่เกิดขึ้นจากโครงการ 7 2.58 กรัม/ชั่วโมง ได้ทั้งหมด</p>			

ตารางที่ 2-1 ผลการปฏิบัติตามมาตรการป้องกันและแก้ไขผลกระทบสิ่งแวดล้อมของโครงการเหล็กซ์ สาทร-เจริญนคร เฟส 1

องค์ประกอบทาง สิ่งแวดล้อมและ คุณค่าต่าง ๆ	มาตรการป้องกันและแก้ไขผลกระทบ สิ่งแวดล้อม	ผลการปฏิบัติตามมาตรการฯ	ปัญหา อุปสรรค และแนวทางแก้ไข	เอกสารอ้างอิง
- ผู้เฝ้าระวัง	2. รณรงค์และประชาสัมพันธ์ให้ผู้พักอาศัย ภายใน โครงการดับเครื่องชนต้นบริเวณพื้นที่ จอดรถเมื่อ ลดปริมาณมลสารทางอากาศที่ อาจแพร่กระจายไป ยังพื้นที่ข้างเคียง	- โครงการมีเจ้าหน้าที่ดูแลสวน โดยใช้บริษัทผู้สัญญา บำรุงรักษาและดูแลพื้นที่สีเขียวของโครงการให้มีความ สวยงามอย่างสม่ำเสมอ เพื่อช่วยดูดซับฝุ่น ละออง	-	ภาพที่ 2.2
	3. บำรุงรักษาและดูแลพื้นที่สีเขียวของ โครงการให้มี ความสวยงามอย่างสม่ำเสมอ เพื่อช่วยดูดซับฝุ่น ละออง			
	ติดป้าย “ห้ามติดเครื่องรถยนต์” และ “ห้ามเร่ง เครื่องยนต์” ไว้บริเวณที่จอดรถและ กำกับให้ เจ้าหน้าที่รักษาความปลอดภัย ควบคุมดูแลให้ผู้ขับขี่ รถยนต์ปฏิบัติตามป้าย เตือนอย่างเคร่งครัด			
- มลพิษทางอากาศ	ไม่มีมาตรการ	-	-	-

ตารางที่ 2-1 ผลการปฏิบัติตามมาตรการป้องกันและแก้ไขผลกระทบสิ่งแวดล้อมของโครงการเหล็กส์ สาทร-เจริญนคร เฟส 1

องค์ประกอบทาง สิ่งแวดล้อมและ คุณค่าต่าง ๆ	มาตรการป้องกันและแก้ไขผลกระทบ สิ่งแวดล้อม	ผลการปฏิบัติตามมาตรการฯ	ปัญหา อุปสรรค และ แนวทางแก้ไข	เอกสารอ้างอิง
2) เสียง	1. จัดทำป้ายจำกัดความเร็วของรถยนต์วิ่ง ภายในโครงการ เพื่อชะลอความเร็วรถและ เสียงจากการจราจร	-	นิติบุคคลต้องติดตั้งป้าย ควบคุมความเร็วถนน การจ่ายอมและลาน จอดรถของโครงการ	
3) ความสั่นสะเทือน	2. จัดให้มีคันชะลอความเร็วที่มีขนาดตาม มาตรฐานกำหนด	-	นิติบุคคลต้องดำเนินการ ติดตั้งคันชะลอความเร็ว ในโครงการ	-
1.3 คุณภาพน้ำผิวดิน	1. จัดให้มีระบบบำบัดน้ำเสียชนิดเดิมอากาศ แบบฟิวส์ฟิล์ม (Contaction Aeration Biofilter) ติดตั้ง จำนวน 1 ชุด/อาคาร โดย โดยระบบ บำบัดน้ำเสีย ของอาคาร A, B แต่ละออกแบบ ให้สามารถรองรับ น้ำเสียได้ 90 ลูกบาศก์ เมตร/วัน ระบบบำบัดน้ำเสีย ของอาคาร C ออกแบบให้สามารถรองรับน้ำเสียได้ 80 ลูกบาศก์เมตร/วัน และระบบบำบัดน้ำเสียของ	- โครงการจะต้องจัดให้มีระบบบำบัดน้ำเสียชนิดเดิม อากาศติดตั้ง จำนวน 1 ชุด/อาคาร โดย โดยระบบบำบัด น้ำเสีย ของอาคาร A, B แต่ละออกแบบให้สามารถ รองรับ น้ำเสียได้ 90 ลูกบาศก์เมตร/วัน ระบบบำบัดน้ำ เสีย ของอาคาร C ออกแบบให้สามารถรองรับน้ำเสียได้ 80 ลูกบาศก์เมตร/วัน	-	ภาคผนวก 2.2

ตารางที่ 2-1 ผลการปฏิบัติตามมาตรการป้องกันและแก้ไขผลกระทบสิ่งแวดล้อมของโครงการเหล็กส์ สาทร์-เจริญนคร เฟส 1

องค์ประกอบทาง สิ่งแวดล้อมและ คุณค่าต่าง ๆ	มาตรการป้องกันและแก้ไขผลกระทบ สิ่งแวดล้อม	ผลการปฏิบัติตามมาตรการฯ	ปัญหา อุปสรรค และแนวทางแก้ไข	เอกสารอ้างอิง
1.3 คุณภาพน้ำผิวดิน (ต่อ)	อาคาร C ออกแบบให้สามารถรองรับน้ำเสียได้ 80 ลูกบาศก์เมตร/วัน และระบบบำบัดได้ 120 ลูกบาศก์เมตร/วัน	- โครงการได้มีการจัดจ้างบริษัทที่ได้รับอนุญาตเข้าเก็บ ตัวอย่างน้ำไปตรวจสอบเป็นประจำทุกเดือน	-	ภาคผนวก 2.2
	2. ควบคุมค่า BOD ในน้ำทิ้งที่ออกจากระบบ บำบัดน้ำเสียไม่ให้เกิน 30 มิลลิกรัม/ลิตร และ ระบายน้ำสู่ระบบบำบัดน้ำสาธารณะริมซอย เจริญนคร 22	-	นิติต้องติดตั้งตะแกรง ดักขยะมูลฝอยที่บ่อบำ บัดน้ำเสียของ โครงการ	
	3. จัดให้มีการติดตั้งตะแกรงดักมูลฝอยที่บ่อบำ บัดน้ำสุดท้ายก่อนระบายออกนอกโครงการ เพื่อดักเศษสิ่งสกปรกที่อาจติดมากับน้ำทิ้ง	-		
	4. เก็บสถิติและข้อมูลซึ่งแสดงผลการทำงาน ของระบบบำบัดน้ำเสียในแต่ละวัน และจัด ทำบันทึก รายละเอียดดังกล่าวตามแบบ ทส.1 เก็บไว้บริเวณที่ตั้งระบบบำบัดน้ำเสียเป็นระยะ	- เจ้าหน้าที่ประจำโครงการเก็บสถิติและข้อมูลซึ่งแสดงผล การทำงานของระบบบำบัดน้ำเสียในแต่ละวัน และจัดทำ บันทึก รายละเอียดดังกล่าวตามแบบ ทส.1 และทส.2 เก็บ ไว้บริเวณที่ตั้งระบบบำบัดน้ำเสียเป็นระยะเวลา 2 ปีนับ แต่วันที่มีการเก็บ	-	ภาคผนวก 2.1

ตารางที่ 2-1 ผลการปฏิบัติตามมาตรการป้องกันและแก้ไขผลกระทบสิ่งแวดล้อมของโครงการเฟล็กซ์ สาทร-เจริญนคร เฟส1

องค์ประกอบทาง สิ่งแวดล้อมและ คุณค่าต่าง ๆ	มาตรการป้องกันและแก้ไขผลกระทบ สิ่งแวดล้อม	ผลการปฏิบัติตามมาตรการฯ	ปัญหา อุปสรรค และแนวทางแก้ไข	เอกสารอ้างอิง
	2 ปี นับแต่วันที่มีการเก็บสถิติ และและข้อมูล นั้น และจัดทำรายงานสรุปผลการทำงานของ ระบบบำบัดน้ำเสียตามแบบ ทส.2 ทุก 1 เดือน และเสนอรายงานดังกล่าวต่อ สำนักงานเขต คลองสานภายในวันที่ 15 ของเดือน ถัดไป ตามกฎหมายเรื่อง กำหนดหลักเกณฑ์ วิธีการ และแบบการเก็บสถิติและข้อมูลการ จัดทำ บันทึกรายละเอียด และรายงานสรุปผล การทำงาน ของระบบบำบัดน้ำเสีย พ.ศ. 2555	- สถิติและข้อมูลนั้น และจัดทำรายงาน สรุปผลการทำงาน ของระบบบำบัดน้ำเสียตามแบบ ทส.2 ทุก 1 เดือน และ เสนอรายงานดังกล่าวต่อสำนักงานเขตคลองสานภายใน วันที่ 15 ของเดือน ถัดไป		
1.4 คุณภาพน้ำใต้ดิน	ไม่มีมาตรการ		-	-
2. ทรัพยากรสิ่งแวดล้อมทางชีวภาพ				
2.1 นิเวศวิทยานบก	ไม่มีมาตรการ		-	-
2.2 นิเวศวิทยาน้ำ	ไม่มีมาตรการ		-	-

ตารางที่ 2-1 ผลการปฏิบัติตามมาตรการป้องกันและแก้ไขผลกระทบสิ่งแวดล้อมของโครงการเหล็กส์ สาทร-เจริญนคร เฟส 1

องค์ประกอบทาง สิ่งแวดล้อมและ คุณค่าต่าง ๆ	มาตรการป้องกันและแก้ไขผลกระทบ สิ่งแวดล้อม	ผลการปฏิบัติตามมาตรการฯ	ปัญหา อุปสรรค และแนวทางแก้ไข	เอกสารอ้างอิง
3. คุณค่าการใช้ประโยชน์ของมนุษย์				
3.1 การใช้ประโยชน์ ที่ดิน	การดำเนินการของโครงการต้องพิจารณาให้ สอดคล้องกับกฎหมายอื่นๆ ที่เกี่ยวข้อง เช่น กฎหมายพระราชบัญญัติควบคุมอาคาร และ กฎกระทรวงให้ใช้บังคับผังเมืองรวม กรุงเทพมหานคร พ.ศ. 2556	- โครงการจะต้องมีการดำเนินการตามกฎหมายที่เกี่ยวข้อง และสอดคล้องกับกฎหมายพระราชบัญญัติควบคุม อาคาร และ กฎกระทรวงให้ใช้บังคับผังเมืองรวม กรุงเทพมหานคร พ.ศ. 2556	-	
3.2 การคมนาคมขนส่ง	1. ออกแบบถนนภายในให้มีการเชื่อมโยงกัน เป็นโครงข่าย เพื่อให้การจราจรภายในมีความ คล่องตัวสามารถเชื่อมโยงกับโครงข่ายถนน ภายนอกพื้นที่โครงการ 2. จัดเตรียมจำนวนที่จอดรถไว้อย่างเพียงพอ ทั้งรถส่วนบุคคล รวมถึงรถขนส่งประเภทอื่น ๆ ที่มีกิจกรรมเกี่ยวข้องกับโครงการ ซึ่ง ได้แก่ รถขนส่ง ระยะแรกที่ก่อสร้างารณะ รวมถึง รถดับเพลิง โดยมี การออกแบบเส้นทางสัญจร	- โครงการต้องออกแบบถนนภายในให้มีการเชื่อมโยงกัน เป็นโครงข่าย เพื่อให้การจราจรภายในมีความคล่องตัว สามารถเชื่อมโยงกับโครงข่ายถนนภายนอกพื้นที่ โครงการ - โครงการจัดเตรียมจำนวนที่จอดรถไว้อย่างเพียงพอ ทั้งรถ ส่วนบุคคล รวมถึงรถขนส่งประเภทอื่น ๆ ที่มี กิจกรรม เกี่ยวข้องกับทางโครงการ - นิติบุคคลมีการเพิ่มช่องจอดรถแนวขวางไว้รองรับผู้พัก อาศัยเพิ่มเติม	- -	ภาพที่ 2.4 ภาพที่ 2.4

ตารางที่ 2-1 ผลการปฏิบัติตามมาตรการป้องกันและแก้ไขผลกระทบสิ่งแวดล้อมของโครงการเหล็กชี สาทร์-เจริญนคร เฟส1

องค์ประกอบทาง สิ่งแวดล้อมและ คุณค่าต่าง ๆ	มาตรการป้องกันและแก้ไขผลกระทบ สิ่งแวดล้อม	ผลการปฏิบัติตามมาตรการฯ	ปัญหา อุปสรรค และแนวทางแก้ไข	เอกสารอ้างอิง
	ภายในโครงการ รวมทั้งจัดเตรียมความกว้าง ของช่องทางในการเลี้ยวและ กลับริด โดยเฉพาะอย่างยิ่งรถขนาดใหญ่ และจัดเตรียม ช่องจอดรถของรถแต่ละประเภทให้ เหมาะสม ไว้อย่างชัดเจน เพื่อไม่ให้เกิดการกีดขวางช่อง ทางเข้า-ออกของโครงการ ซึ่งทั้งหมดเป็น ปัจจัยที่สำคัญอันอาจจะส่งผลกระทบต่อ การจราจรภายนอก	- โครงการจะต้องออกแบบ พื้นที่จอดรถในส่วนต่าง ๆ ให้มี การ เชื่อมต่อกันทั้งนี้ ต้องเอื้อประโยชน์ในการใช้ที่ จอดรถร่วมกัน หรือการวางแผนจัดการจราจร กรณี ที่ ต้องการระบายรถจากพื้นที่หรือจุดที่มีการจราจร หนาแน่น ไปยังจุดที่มีการจราจรเบาบางกว่าได้อัน จะช่วย ในการกระจายปริมาณรถ เข้า-ออกพื้นที่โครงการได้ส ดิ่งขึ้น	-	ภาพที่ 2.4
	3. ออกแบบพื้นที่จอดรถในส่วนต่าง ๆ ให้มี การ เชื่อมต่อกัน ทั้งนี้ ต้องเอื้อประโยชน์ใน การใช้ที่ จอดรถร่วมกัน หรือการวางแผน จัดการจราจร กรณี ที่ต้องการระบายรถจาก พื้นที่หรือจุดที่มีการจราจร หนาแน่น ไปยังจุด ที่มีการจราจรเบาบางกว่าได้อัน จะช่วยในการ			

ตารางที่ 2-1 ผลการปฏิบัติตามมาตรการป้องกันและแก้ไขผลกระทบสิ่งแวดล้อมของโครงการเฟล็กซ์ สาทร-เจริญนคร เฟส 1

องค์ประกอบทาง สิ่งแวดล้อมและ คุณค่าต่าง ๆ	มาตรการป้องกันและแก้ไขผลกระทบ สิ่งแวดล้อม	ผลการปฏิบัติตามมาตรการฯ	ปัญหา อุปสรรค และแนวทางแก้ไข	เอกสารอ้างอิง
	กระจายปริมาณรถเข้า-ออกจากพื้นที่โครงการ ให้ดียิ่งขึ้น			
	4.พิจารณาให้ใช้ สติกเกอร์ติดหน้ารถหรือ ระบบบัตร อีเล็กทรอนิกส์ (Key Card) สำหรับ รถยนต์ ของ ลูกบ้านของโครงการ โดยไม่มีการ แลกบัตรผ่านเข้าออกแต่อย่างใด ทั้งนี้ เพื่อลด ระยะเวลาในการเข้าออกโครงการ และป้องกัน การเกิดระยะแออัดของ รถยนต์ภายใน โครงการส่งผลกระทบต่อการจราจร บนถนน เจริญนคร และถนนซอยเจริญนคร 22ด้านหน้า โครงการ	- โครงการใช้สติกเกอร์ติดหน้ารถหรือระบบบัตร อิเล็กทรอนิกส์ (Key Card) สำหรับรถยนต์ ของ ลูกบ้าน ของโครงการ โดยไม่มีการแลกบัตรผ่านเข้าออกแต่อย่าง ใด ทั้งนี้ เพื่อลดระยะเวลาในการเข้า-ออก	-	-

ตารางที่ 2-1 ผลการปฏิบัติตามมาตรการป้องกันและแก้ไขผลกระทบสิ่งแวดล้อมของโครงการเฟล็กซ์ สาทร-เจริญนคร เฟส 1

องค์ประกอบทาง สิ่งแวดล้อมและ คุณค่าต่าง ๆ	มาตรการป้องกันและแก้ไขผลกระทบ สิ่งแวดล้อม	ผลการปฏิบัติตามมาตรการฯ	ปัญหา อุปสรรค และแนวทางแก้ไข	เอกสารอ้างอิง
	5. จัดให้มีป้ายจราจรภายในโครงการ แนะนำ การใช้ เส้นทางอย่างเหมาะสม และชัดเจน ระบุเส้นทางรถ วิ่ง ทางเข้า-ทางออกกระบายน จากพื้นที่หรือจุดที่มีการจราจรหนาแน่น ไป ยังจุดที่มีการจราจรเบาบางกว่าได้ อัน จะช่วย ในการกระจายปริมาณรถเข้า-ออกจากพื้นที่ โครงการได้ดียิ่งขึ้น		โครงการจะต้องติด ป้ายจราจรภายใน โครงการ	-
	6. จัดให้มีเจ้าหน้าที่ควบคุมรถและอำนวยความสะดวกบริเวณทางเข้า-ออกของโครงการ ไม่ให้ส่งผลกระทบต่อรถขนของเจริญนคร 22 ด้านน้ำโครงการ			

ตารางที่ 2-1 ผลการปฏิบัติตามมาตรการป้องกันและแก้ไขผลกระทบสิ่งแวดล้อมของโครงการเหล็กซ์ สาทร-เจริญนคร เฟส 1

องค์ประกอบทาง สิ่งแวดล้อมและ คุณค่าต่าง ๆ	มาตรการป้องกันและแก้ไขผลกระทบ สิ่งแวดล้อม	ผลการปฏิบัติตามมาตรการฯ	ปัญหา อุปสรรค และแนวทางแก้ไข	เอกสารอ้างอิง
	7. ปาดขอบถนนทางเข้า-ออกโครงการให้บ้าน มากขึ้น เพื่อรองรับปริมาณรถที่จะเลี้ยวเข้า- ออก โครงการ ซึ่งจะทำให้ผู้ขับขี่ยรถยนต์เข้า- ออกโครงการขับขี่ยรถยนต์ได้สะดวกและ ปลอดภัยมากยิ่งขึ้น	- โครงการต้องปาดขอบถนนทางเข้า-ออกโครงการให้บ้าน มากขึ้น เพื่อรองรับปริมาณรถที่จะเลี้ยวเข้า-ออก โครงการ ซึ่งจะทำให้ผู้ขับขี่ยรถยนต์เข้า-ออกโครงการขับขี้ รถยนต์ได้สะดวกและปลอดภัยมากยิ่งขึ้น	-	ภาพที่ 2.1
	8. จัดเจ้าหน้าที่ในการดูแลและอำนวยความสะดวก ให้แก่ผู้ใช้รถยนต์บริเวณพื้นที่จอดรถ ของอาคารตลอดเวลา	- โครงการจัดให้มีเจ้าหน้าที่ในการดูแลและอำนวยความสะดวก สะดวกให้แก่ผู้ใช้รถยนต์บริเวณพื้นที่จอดรถของอาคาร ตลอดเวลา	-	ภาพที่ 2.3
	9. ดำเนินการควบคุมการปล่อยรถออกจาก โครงการโดยให้เจ้าหน้าที่จัดการของ โครงการปล่อยรถ ออกจากโครงการต่อเนื่อง สูงสุดไม่เกิน 10 คันต่อ ครั้ง ในช่วงชั่วโมง เร่งด่วนเพื่อป้องกันรถจาก โครงการไปขวาง	-	ในช่วงเร่งด่วนต้อง มีเจ้าหน้าที่อำนวยความสะดวกด้าน การจราจรบริเวณถนน ทางออกถนนเจริญ นคร	-

ตารางที่ 2-1 ผลการปฏิบัติตามมาตรการป้องกันและแก้ไขผลกระทบสิ่งแวดล้อมของโครงการเฟล็กซ์ สาทร-เจริญนคร เฟส 1

องค์ประกอบทาง สิ่งแวดล้อมและ คุณค่าต่าง ๆ	มาตรการป้องกันและแก้ไขผลกระทบ สิ่งแวดล้อม	ผลการปฏิบัติตามมาตรการฯ	ปัญหา อุปสรรค และแนวทางแก้ไข	เอกสารอ้างอิง
	(Block) รถในซอยเจริญนคร 22 ด้านหน้า ทางเข้า-ออกโครงการและลดปัญหาการชะลอ ตัวของขบวนรถบนถนนเจริญนคร เนื่องจาก โครงการ			
	10. ใช้ระบบที่จอดรถเป็นแบบอิสระ สามารถ เข้าจอดได้เมื่อมีที่ว่าง ส่วนการเข้าไปในพื้นที่ จอดรถภายใน อาคาร จะสงวนสิทธิ์เฉพาะ ลูกบ้านของโครงการ เท่านั้น บุคคลภายนอก ไม่สามารถนำรถยนต์ส่วนตัวมาใช้บริการจอด แบบประจำได้ โดยจะใช้ระบบบัตรผ่านเพื่อ เข้าพื้นที่จอดรถเป็นสิ่งแวดล้อมที่ดีในการ เข้าจอดรถในอาคาร	- โครงการใช้ระบบที่จอดรถเป็นแบบอิสระ สามารถเข้า จอดได้เมื่อมีที่ว่าง ส่วนการเข้าไปในพื้นที่จอดรถภายใน อาคาร จะสงวนสิทธิ์เฉพาะลูกบ้านของโครงการ เท่านั้น	-	-

ตารางที่ 2-1 ผลการปฏิบัติตามมาตรการป้องกันและแก้ไขผลกระทบสิ่งแวดล้อมของโครงการเฟล็กซ์ สาทร-เจริญนคร เฟส 1

องค์ประกอบทาง สิ่งแวดล้อมและ คุณค่าต่าง ๆ	มาตรการป้องกันและแก้ไขผลกระทบ สิ่งแวดล้อม	ผลการปฏิบัติตามมาตรการฯ	ปัญหา อุปสรรค และแนวทางแก้ไข	เอกสารอ้างอิง
	11. ประชาสัมพันธ์ห้ามไม่ให้ผู้พักอาศัยของโครงการจอร์จทาวน์ชนชอยเจริญนคร 22 หน้าทางเข้า-ออก โครงการ หรือถนนสาธารณะอื่นๆรอบโครงการ โดยจะติดป้ายห้ามจอดรถบนถนนสาธารณะและประสานตำรวจจราจรในการกวดขันการปฏิบัติตาม		นิติบุคคลต้องประชาสัมพันธ์ให้ผู้พักอาศัยจอร์จทาวน์ชนชอยเจริญนคร 22 หน้าทางเข้า-ออก โครงการ หรือถนนสาธารณะอื่นๆรอบโครงการ	
	12. รถของบุคคลภายนอกโครงการเจ้าหน้าที่รักษาความปลอดภัยจะแจกบัตรจอดรถชั่วคราวให้ โดยให้จอดรถไม่เกิน 1 ชั่วโมง หลังจากนั้น กำหนดให้เสียค่าที่จอดรถ และห้ามเข้ามาจอดค้างคืนภายในโครงการ หากเป็นรถยนต์สาธารณะ อนุญาตให้เข้ามาจอดชั่วคราวเพื่อรับ-ส่งผู้ใช้บริการของอาคารได้ครั้งละไม่เกิน 15 นาที		- บุคคลภายนอกโครงการ ต้องกำชับเจ้าหน้าที่รักษาความปลอดภัยจะแจกบัตรจอดรถชั่วคราวให้ โดยให้จอดรถไม่เกิน 1 ชั่วโมง หลังจากนั้น กำหนดให้เสียค่าที่จอดรถ และห้ามเข้ามาจอดค้างคืนภายในโครงการ หากเป็นรถยนต์สาธารณะ อนุญาตให้เข้ามาจอดชั่วคราวเพื่อรับ-ส่งผู้ใช้บริการของอาคารได้ครั้งละไม่เกิน 15 นาที	-

ตารางที่ 2-1 ผลการปฏิบัติตามมาตรการป้องกันและแก้ไขผลกระทบสิ่งแวดล้อมของโครงการเฟล็กซ์ สาทร-เจริญนคร เฟส 1

องค์ประกอบทาง สิ่งแวดล้อมและ คุณค่าต่าง ๆ	มาตรการป้องกันและแก้ไขผลกระทบ สิ่งแวดล้อม	ผลการปฏิบัติตามมาตรการฯ	ปัญหา อุปสรรค และแนวทางแก้ไข	เอกสารอ้างอิง
	หากเป็นรถยนต์สาธารณะ อนุญาตให้เข้ามา จอดชั่วคราวเพื่อรับ-ส่งผู้ใช้บริการของอาคาร ได้ครั้งละไม่เกิน 15 นาที			
	13. จัดให้มีบริการเรียกรถรับจ้างเข้ามารับผู้พัก อาศัยเพื่ออำนวยความสะดวก และเป็นระเบียบ	- โครงการจะต้องจัดให้มีบริการเรียกรถรับจ้างเข้ามารับผู้ พักอาศัยเพื่ออำนวยความสะดวก	นิติบุคคล ใช้วิ ธีสื่อสาร กับมอเตอร ไซค์รับจ้างด้านหน้า โครงการเพื่อเรียก บริการรถสาธารณะ	-
	14. จัดให้มีการประชาสัมพันธ์แก่ผู้ใช้บริการ โครงการดังนี้ - ประชาสัมพันธ์เส้นทางจราจรที่มีปัญหา ติดขัดให้ผู้พักอาศัยทราบ เพื่อหลีกเลี่ยง เส้นทางดังกล่าว - รวมทั้งประชาสัมพันธ์เส้นทางติดรอบๆ พื้นที่โครงการ	- โครงการต้องจัดให้มีการประชาสัมพันธ์ดังกล่าวแก่ ผู้ใช้บริการโครงการ	-	-

ตารางที่ 2-1 ผลการปฏิบัติตามมาตรการป้องกันและแก้ไขผลกระทบสิ่งแวดล้อมของโครงการเหล็กซ์ สาทร-เจริญนคร เฟส 1

องค์ประกอบทาง สิ่งแวดล้อมและ คุณค่าต่าง ๆ	มาตรการป้องกันและแก้ไขผลกระทบ สิ่งแวดล้อม	ผลการปฏิบัติตามมาตรการฯ	ปัญหา อุปสรรค และแนวทางแก้ไข	เอกสารอ้างอิง
	<ul style="list-style-type: none"> - ประชาสัมพันธ์ให้ผู้พักอาศัยหลีกเลี่ยงการใช้รถยนต์ส่วนตัวในช่วงเวลาเร่งด่วนเพื่อหลีกเลี่ยงปัญหาการจราจรที่ติดขัด - ประชาสัมพันธ์ให้ผู้พักอาศัยใช้ระบบขนส่งมวลชนให้มากขึ้น โดยสามารถใช้บริการรถไฟฟ้า บีทีเอส ได้สะดวกที่สถานีกรุงธนบุรี ซึ่งอยู่ห่างจากที่ตั้งโครงการประมาณ 1.1 กิโลเมตร ซึ่ง ผู้ใช้บริการสามารถเข้าใช้บริการรถไฟฟ้าบีทีเอส ได้สะดวกยิ่งขึ้น โดยใช้บริการรถจักรยานยนต์รับจ้าง 			

ตารางที่ 2-1 ผลการปฏิบัติตามมาตรการป้องกันและแก้ไขผลกระทบสิ่งแวดล้อมของโครงการเหล็กซ์ สาทร-เจริญนคร เฟส 1

องค์ประกอบทาง สิ่งแวดล้อมและ คุณค่าต่าง ๆ	มาตรการป้องกันและแก้ไขผลกระทบ สิ่งแวดล้อม	ผลการปฏิบัติตามมาตรการฯ	ปัญหา อุปสรรค และแนวทางแก้ไข	เอกสารอ้างอิง
มาตรการบริหารจัดการ ถนนการะย้ายอม	1. ประชาสัมพันธ์แจ้งให้ผู้ซื้อโครงการทราบ ก่อนทำสัญญาซื้อขายในข้อพื้นที่ดิน โครงการที่เจ้าของร่วมมีกรรมสิทธิ์ในที่ดิน และพื้นที่การะย้ายอมที่ โครงการนำมาชนร่วม เพื่อให้มีทางเข้า-ออกสู่ สาธารณะ รวมถึง ผู้รับผิดชอบในการดูแลบำรุงรักษาดนภาระ ย้ายอม		โครงการต้อง ประชาสัมพันธ์ให้ผู้ อาศัยทราบ เรื่องการ บำรุงรักษาดนภาระ ย้ายอม	-
	2. เมื่อโครงการฯ เฟส 1 (อาคาร A, อาคาร B และอาคาร C) และโครงการฯ เฟส 2 (อาคาร D และ อาคาร E) จดทะเบียนนิติบุคคลอาคาร ชุดเรียบร้อยแล้ว จะต้องแจ้งในที่ประชุมใหญ่ เกี่ยวกับการจัดตั้ง กองทุนเงินส่วนกลาง สำหรับซ่อมบำรุงถนน ส่วนกลางที่เป็น กรรมสิทธิ์ร่วมกันทั้ง 2 นิติบุคคล อาคารชุด		นิติบุคคลต้อง ดำเนินการออก ประกาศแจ้ง ในที่ ประชุมใหญ่เรื่อง การ ดูแลพื้นที่ด้นภาระจำ ยอม	-

ตารางที่ 2-1 ผลการปฏิบัติตามมาตรการป้องกันและแก้ไขผลกระทบสิ่งแวดล้อมของโครงการเฟล็กซ์ สาทร-เจริญนคร เฟส 1

องค์ประกอบทาง สิ่งแวดล้อมและ คุณค่าต่าง ๆ	มาตรการป้องกันและแก้ไขผลกระทบ สิ่งแวดล้อม	ผลการปฏิบัติตามมาตรการฯ	ปัญหา อุปสรรค และแนวทางแก้ไข	เอกสารอ้างอิง
	3. ในช่วงที่โครงการฯ เฟส 1 (อาคาร A, อาคาร B และอาคาร C) และโครงการฯ เฟส 2 (อาคาร D และ อาคาร E) ยังไม่ได้ดำเนินการจัดทะเบียนนิติบุคคล อาคารชุด บริษัท กัทรันท์ แอสเซท จำกัด ในฐานะ เจ้าของโครงการจะเป็นผู้ดูแลบริหารจัดการและ จัดการเรื่องค่าใช้จ่ายในการซ่อมบำรุงถนนการจะจ่ายมากกว่าจะมีการจดทะเบียนอาคารชุดทั้ง 2 นิติแล้วเสร็จ	- ปัจจุบันจัดตั้งนิติกรบทั้งสองโครงการเรียบร้อยแล้ว	-	-
	4. ในเอกสารประชาสัมพันธ์หรือการโฆษณาขายห้องชุดในอาคารชุด และสัญญาซื้อขายห้องชุด โครงการจะระบุรายละเอียดขอบพื้นที่ดิน โครงการที่เจ้าของร่วมการบริหารจัดการและรับผิดชอบในที่ดิน และพื้นที่ที่จะจ่ายยอมที่โครงการนำมาขึ้นร่วม เพื่อให้มีทางเข้า-ออก		นิติ บุ ค ล ตี อ ง ตรวจสอบสัญญาซื้อขายของบริษัทเสนา ดีเวลลอปเม้น จำกัด (มหาชน)	-

ตารางที่ 2-1 ผลการปฏิบัติตามมาตรการป้องกันและแก้ไขผลกระทบสิ่งแวดล้อมของโครงการเหล็กส์ สาขา-เจริญนคร เฟส1

องค์ประกอบทาง สิ่งแวดล้อมและ คุณค่าต่าง ๆ	มาตรการป้องกันและแก้ไขผลกระทบ สิ่งแวดล้อม	ผลการปฏิบัติตามมาตรการฯ	ปัญหา อุปสรรค และแนวทางแก้ไข	เอกสารอ้างอิง
	ผู้สาธารณะ รวมถึงผู้รับผิดชอบในการดูแล บำรุงรักษาด้านการระงับ และรับมอบภาระ ในการจัดการการระงับ	5. ในกรณีที่มีการทำการโฆษณาขายห้องชุด ต้องเก็บสำเนาข้อความหรือภาพโฆษณา หรือ หนังสือชักชวนที่นำออกโฆษณาแก่บุคคล ทั่วไปไม่ว่าจะทำในรูปแบบใดไว้ในสถานที่ ทำการจนกว่าจะมีการขายห้องชุดหมด และ ต้องส่งสำเนาเอกสารดังกล่าวให้นิติบุคคล อาคารชุดจัดเก็บไว้อย่างน้อยหนึ่งชุด และ สัญญาจะซื้อขายห้องชุดต้องทำตาม แบบ สัญญาที่รัฐมนตรีประกาศกำหนดสัญญาจะซื้อ จะขายหรือสัญญาซื้อขายห้องชุด(แบบ อช.22) เพื่อใช้เป็นไปตามมาตรา 6/1 และ 6/2 ของ พระราชบัญญัติอาคารชุด(ฉบับที่4)พ.ศ.2551	-	-

ตารางที่ 2-1 ผลการปฏิบัติตามมาตรการป้องกันและแก้ไขผลกระทบสิ่งแวดล้อมของโครงการเหล็กซ์ สาทร-เจริญนคร เฟส1

องค์ประกอบทาง สิ่งแวดล้อมและ คุณค่าต่าง ๆ	มาตรการป้องกันและแก้ไขผลกระทบ สิ่งแวดล้อม	ผลการปฏิบัติตามมาตรการฯ	ปัญหา อุปสรรค และแนวทางแก้ไข	เอกสารอ้างอิง
3.3 การใช้ น้ำ	1. จัดให้มีถังสำรองน้ำใต้ดินและถังบำบัด หลังคาแต่ละอาคาร ให้เพียงพอกับการใช้งาน ไม่น้อยกว่า 1 วัน	- โครงการต้องจัดให้มีถังสำรองน้ำใต้ดินและถังนำ บนหลังคาแต่ละอาคาร ให้เพียงพอกับการใช้งาน ไม่น้อยกว่า 1 วัน	-	ภาพที่ 2.7
	2. กำหนดช่วงเวลาในการปิดวาล์วประปาที่ เข้าสู่ถังเก็บน้ำใต้ดินของโครงการ ในช่วงเวลา ที่ความ ต้องการใช้น้ำของชุมชนข้างเคียงสูง (05.30 - 08.00 น. และ 18.00-20.00 น.) และจะ เปิดวาล์วน้ำ ให้นำประปาเข้าสู่ถังเก็บน้ำใต้ดิน ในช่วงเวลาที่ ความต้องการน้ำใช้ของชุมชน ข้างเคียงต่ำ (09.00-17.00 น. และ 21.00-06.00 น.)	- โครงการต้องควบคุมการเติมน้ำผ่านระบบลูกลอย	-	-
	3. ติดตั้งสุขภัณฑ์ประหยัดน้ำ	- โครงการต้องเลือกติดตั้งสุขภัณฑ์ประหยัดน้ำ	-	-
	4. รมรงค์/ประชาสัมพันธ์ให้พนักงาน ผู้พัก อาศัย ใช้น้ำอย่างประหยัด	-	เพิ่มเติมประชาสัมพันธ์ ด้านการรณรงค์การใช้ น้ำอย่างประหยัด	-

ตารางที่ 2-1 ผลการปฏิบัติตามมาตรการป้องกันและแก้ไขผลกระทบสิ่งแวดล้อมของโครงการเหล็กซ์ สาทร-เจริญนคร เฟส1

องค์ประกอบทาง สิ่งแวดล้อมและ คุณค่าต่าง ๆ	มาตรการป้องกันและแก้ไขผลกระทบ สิ่งแวดล้อม	ผลการปฏิบัติตามมาตรการฯ	ปัญหา อุปสรรค และแนวทางแก้ไข	เอกสารอ้างอิง
3.3 การใช้น้ำ(ต่อ) คุณค่าต่าง ๆ	5. หมั่นตรวจสอบการรั่วไหลของระบบน้ำใช้ และบำรุงรักษาให้อยู่ในสภาพดีอยู่เสมอ	- โครงการต้องหมั่นตรวจสอบการรั่วไหลของระบบน้ำใช้ และบำรุงรักษาให้อยู่ในสภาพดีอยู่เสมอ	-	ภาพที่ 2.7
	6. จัดให้มีฝาดังเก็บน้ำใต้ดิน จำนวน 2 ฝาดัง เพื่อความสะดวกและปลอดภัยในการเข้าดูและ บำรุงรักษาดังเก็บน้ำ	- โครงการต้องจัดให้มีฝาดังเก็บน้ำใต้ดิน จำนวน 2 ฝาดัง เพื่อความสะดวกและปลอดภัยในการเข้าดูและบำรุงรักษา ดังเก็บน้ำ	-	ภาพที่ 2.7
	7. จัดให้มีการเคลือบสารป้องกันการกัดกร่อน ที่โครงสร้างเสาอาคาร ภายในถังเก็บน้ำใช้ โดยต้องเป็นชนิดที่ปลอดภัยต่อสิ่งแวดล้อม และปลอดภัยต่อการอุปโภคของผู้พักอาศัย	- โครงการต้องจัดให้มีการเคลือบสารป้องกันการกัดกร่อน ที่โครงสร้างเสาอาคาร ภายในถังเก็บน้ำใช้ โดยต้องเป็น ชนิดที่ปลอดภัยต่อสิ่งแวดล้อม และปลอดภัยต่อ การ อุปโภคของผู้พักอาศัย	-	-
	8. ตรวจสอบโครงสร้างถังเก็บน้ำใต้ดิน ให้มี ความมั่นคงแข็งแรง ไม่มีรอยร้าว และรอยร้าว ที่จะทำให้	- โครงการมีเจ้าหน้าที่ที่ประจำอาคารตรวจสอบโครงสร้างถัง เก็บน้ำใต้ดินเป็นประจำ และมีการตรวจสอบอาคาร ประจำทุก 1 ปี	-	-

ตารางที่ 2-1 ผลการปฏิบัติตามมาตรการป้องกันและแก้ไขผลกระทบสิ่งแวดล้อมของโครงการเหล็กชี สาทร์-เจริญนคร เฟส1

องค์ประกอบทาง สิ่งแวดล้อมและ คุณค่าต่าง ๆ	มาตรการป้องกันและแก้ไขผลกระทบ สิ่งแวดล้อม	ผลการปฏิบัติตามมาตรการฯ	ปัญหา อุปสรรค และแนวทางแก้ไข	เอกสารอ้างอิง
3.3 การใช้น้ำ(ต่อ) คุณค่าต่าง ๆ	9. เกิดการปนเปื้อนของน้ำ และสิ่งแปลกปลอม ภายนอกเข้าสู่ถังเก็บน้ำ	-	-	
	10. ดึงเก็บน้ำใช้ใต้ดิน มีฟอสฟอรัสและ เหล็กสูงจากพื้นดิน เพื่อป้องกันการปนเปื้อนของ เศษดิน และน้ำภายนอกเข้าสู่ถังเก็บน้ำใช้	- ดึงเก็บน้ำใช้ใต้ดินของโครงการต้องมีการปิดบ่อมิดชิด และ ยกสูงจากพื้นดิน เพื่อป้องกันการปนเปื้อนของเศษดิน และน้ำภายนอกเข้าสู่ถังเก็บน้ำใช้	-	-
	11. กรณีที่อาคาร โครงการมีการใช้สารเคมี เช่น การฉีดกำจัดปลวก มด และแมลงสาบ ต้อง ดำเนินการอย่างระมัดระวัง เพื่อป้องกันไม่ให้ สารเคมีปนเปื้อนลงไปในถังเก็บน้ำใช้ใต้ดิน	- โครงการไม่ใช้สารเคมีอันตรายบริเวณถังเก็บน้ำใช้ เด็ดขาด	-	-
	12. ถ้ามีการปนเปื้อนของน้ำในถังเก็บน้ำใช้ใต้ ดิน ต้องจัดให้มีเจ้าหน้าที่สังเกตความสะอาด โดยทันที โดยต้องแจ้งกำหนดวัน และเวลา ให้ผู้พักอาศัยทราบล่วงหน้าอย่างน้อย 3 วัน	- โครงการมีบอร์ด และการสื่อสารหลายช่องทาง เมื่อมีการ ปฏิบัติงานใดๆภายในโครงการจะประชาสัมพันธ์ผ่าน บอร์ดประชาสัมพันธ์และช่องทางอื่นๆอยู่เสมอ	-	-

ตารางที่ 2-1 ผลการปฏิบัติตามมาตรการป้องกันและแก้ไขผลกระทบสิ่งแวดล้อมของโครงการเหล็กส์ สาทร-เจริญนคร เฟส 1

องค์ประกอบทาง สิ่งแวดล้อมและ คุณค่าต่าง ๆ	มาตรการป้องกันและแก้ไขผลกระทบ สิ่งแวดล้อม	ผลการปฏิบัติตามมาตรการฯ	ปัญหา อุปสรรค และแนวทางแก้ไข	เอกสารอ้างอิง
3.4 การกำจัดน้ำเสียและ สิ่งปฏิกูล	<p>1. ปริมาณน้ำฝนที่ต้องกักเก็บภายในพื้นที่โครงการ แต่ละเฟส ดังนี้</p> <ul style="list-style-type: none"> - ปริมาณน้ำฝนที่ต้องกักเก็บภายในพื้นที่โครงการ เฟส 1 เท่ากับ 27 ลูกบาศก์เมตร ทั้งนี้โครงการ จัดให้มีบ่อน้ำขนาด 72 ลูกบาศก์เมตร เพียงพอต่อปริมาณน้ำฝนที่ตกเก็บไว้ในโครงการ - ปริมาณน้ำฝนที่ต้องกักเก็บภายในพื้นที่โครงการ เฟส 2 เท่ากับ 21.26 ลูกบาศก์เมตร ทั้งนี้ โครงการจัดให้มีบ่อน้ำขนาด 48 ลูกบาศก์ เมตร เพียงพอต่อปริมาณน้ำฝนที่ตกเก็บไว้ในโครงการ <p>2. ตรวจสอบเครื่องสูบน้ำอย่างน้อยปีละ 2 ครั้ง หากพบว่าเครื่องสูบน้ำชำรุดเสียหายต้องรีบแก้ไขทันที</p>	<p>- โครงการ เฟส 1 จัดให้มีบ่อน้ำขนาด 72 ลูกบาศก์เมตร เพียงพอต่อปริมาณน้ำฝนที่ตกเก็บไว้ในโครงการ พื้นที่บ่อน้ำอยู่บริเวณถนนการจ่ายของโครงการ</p>	-	-
		<p>- เจ้าหน้าที่โครงการตรวจสอบเครื่องสูบน้ำ ทุกเดือนตามแผนการบำรุงรักษา หากพบว่าเครื่องสูบน้ำชำรุดเสียหายต้องรีบแก้ไขทันที</p>	-	-

ตารางที่ 2-1 ผลการปฏิบัติตามมาตรการป้องกันและแก้ไขผลกระทบสิ่งแวดล้อมของโครงการเหล็กส์ สาทร์-เจริญนคร เฟส 1

องค์ประกอบทางสิ่งแวดล้อมและคุณค่าต่าง ๆ	มาตรการป้องกันและแก้ไขผลกระทบสิ่งแวดล้อม	ผลการปฏิบัติตามมาตรการฯ	ปัญหา อุปสรรค และแนวทางแก้ไข	เอกสารอ้างอิง
3.4 การกักจัดน้ำเสียและสิ่งปฏิกูล(ต่อ)	3. ทำความสะอาดระบบท่อระบายน้ำ และบ่อกักน้ำของโครงการเป็นประจำ โดยเฉพาะช่วงก่อนเข้าฤดูฝน	- เจ้าหน้าที่ที่โครงการทำความสะอาดระบบท่อระบายน้ำ และบ่อกักน้ำของโครงการเป็นประจำ	-	-
	4. ติดตะแกรงดักขยะบนรางระบายน้ำฝน โดยรอบอาคารเพื่อป้องกันการอุดตันและกีดขวางทางไหล ของน้ำ	- โครงการติดตะแกรงดักขยะบนรางระบายน้ำฝน โดยรอบอาคารเพื่อป้องกันการอุดตันและกีดขวางทางไหล ของน้ำ	-	-
	3. ทำความสะอาดระบบท่อระบายน้ำ และบ่อกักน้ำของโครงการเป็นประจำ โดยเฉพาะช่วงก่อนเข้าฤดูฝน	- เจ้าหน้าที่ที่โครงการทำความสะอาดระบบท่อระบายน้ำ และบ่อกักน้ำของโครงการเป็นประจำ	-	-
	4. ติดตะแกรงดักขยะบนรางระบายน้ำฝน โดยรอบอาคารเพื่อป้องกันการอุดตันและกีดขวางทางไหล ของน้ำ	- โครงการติดตะแกรงดักขยะบนรางระบายน้ำฝน โดยรอบอาคารเพื่อป้องกันการอุดตันและกีดขวางทางไหล ของน้ำ	-	-

ตารางที่ 2-1 ผลการปฏิบัติตามมาตรการป้องกันและแก้ไขผลกระทบสิ่งแวดล้อมของโครงการเหล็กดี สาทร์-เจริญนคร เฟส 1

องค์ประกอบทาง สิ่งแวดล้อมและ คุณค่าต่าง ๆ	มาตรการป้องกันและแก้ไขผลกระทบ สิ่งแวดล้อม	ผลการปฏิบัติตามมาตรการฯ	ปัญหา อุปสรรค และแนวทางแก้ไข	เอกสารอ้างอิง
3.5 การจัดการขยะมูล ฝอย	<p>1. รณรงค์และประชาสัมพันธ์ให้พนักงานและผู้พักอาศัยในโครงการคัดแยกประเภทของขยะและทิ้งขยะตามประเภทของขยะตามประเภทของขยะ</p> <p>2. โครงการมีการจัดการขยะมูลฝอยดังนี้</p> <ul style="list-style-type: none"> - ขยะที่สามารถนำกลับไปใช้ใหม่จะขายให้กับผู้รับซื้อของเก่า - ขยะแห้ง นำไปใส่ไว้ในที่ห้องพักขยะแห้งทั่วไป เพื่อรอการจัดเก็บจากสำนักงานเขตคลองสาน - ขยะเปียก นำไปไว้ในที่ห้องพักขยะเปียก เพื่อรอการจัดเก็บจากสำนักงานเขตคลองสาน - ขยะอันตราย รวบรวมไปไว้ที่อาคารพักขยะ <p>รวมส่วนพักขยะอันตราย เมื่อมีปริมาณมาก</p>	<ul style="list-style-type: none"> - เจ้าหน้าที่โครงการต้องรณรงค์และประชาสัมพันธ์ให้พนักงานและผู้พักอาศัยในโครงการคัดแยกประเภทของขยะ และทิ้งขยะลงในถังขยะตามประเภทของขยะ - เจ้าหน้าที่โครงการมีการจัดการขยะมูลฝอยตามรายละเอียดในมาตรการ 	-	-

ตารางที่ 2-1 ผลการปฏิบัติตามมาตรการป้องกันและแก้ไขผลกระทบสิ่งแวดล้อมของโครงการเหล็กซ์ สาทร-เจริญนคร เฟส 1

องค์ประกอบทาง สิ่งแวดล้อมและ คุณค่าต่าง ๆ	มาตรการป้องกันและแก้ไขผลกระทบ สิ่งแวดล้อม	ผลการปฏิบัติตามมาตรการฯ	ปัญหา อุปสรรค และแนวทางแก้ไข	เอกสารอ้างอิง
3.5 การจัดการขยะมูล ฝอย(ต่อ)	พอสถคาวรทางโครงการจะติดต่อให้สำนักงาน เขต คลองสานมารับไปกำจัดตามความ เหมาะสมต่อไป			
	3. จัดให้มีห้องพักขยะประจำชั้น โดยภายใน ห้องพักขยะประจำชั้นจะมีถังขยะเปียก ถังขยะ แห้ง ถังขยะอันตราย และถังขยะรีไซเคิล	- โครงการจัดให้มีห้องพักขยะประจำชั้น โดยภายใน ห้องพักขยะประจำชั้นจะมีถังขยะเปียก ถังขยะแห้ง ถังขยะอันตราย และถังขยะรีไซเคิล	-	ภาพที่ 2.5
	4. จัดให้มีห้องพักรวมผลพอยรวม ภายในแบ่ง พื้นที่ออกเป็น 4 ห้อง ได้แก่ (1) ห้องพักรวมผลพอยเปียก (2) ห้องพักรวมผลพอยรีไซเคิล (3) ห้องพักรวมผลพอยทั่วไปและ (4) ห้องพักรวมผลพอยอันตราย ทั้งนี้ ส่วนพักรวม ผลแต่ละประเภทของโครงการสามารถ	- โครงการต้องจัดให้มีห้องพักรวมผลพอยรวมภายใน โครงการ และแบ่งออกเป็น 4 ห้องตามมาตรการ	-	ภาพที่ 2.5

ตารางที่ 2-1 ผลการปฏิบัติตามมาตรการป้องกันและแก้ไขผลกระทบสิ่งแวดล้อมของโครงการเหล็กซ์ สาทร์-เจริญนคร เฟส 1

องค์ประกอบทาง สิ่งแวดล้อมและ คุณค่าต่าง ๆ	มาตรการป้องกันและแก้ไขผลกระทบ สิ่งแวดล้อม	ผลการปฏิบัติตามมาตรการฯ	ปัญหา อุปสรรค และแนวทางแก้ไข	เอกสารอ้างอิง
3.5 การจัดการขยะ มูล ฝอย(ต่อ)	<p>รองรับขยะได้ไม่น้อยกว่า 3 วัน มีรายละเอียดดังนี้</p> <p>เฟส 1 ตั้งอยู่บริเวณชั้น 1 ของอาคาร B สำหรับรองรับขยะมูลฝอยจากอาคาร A, B, C ภายในแบ่งเป็น</p> <ul style="list-style-type: none"> - ห้องพักมูลฝอยเปียก จัดให้ถุงสีดำรองรับ มีขนาดพื้นที่ 9.79 ตารางเมตร ความจุ 11.75 ลูกบาศก์เมตร (คิดที่ระดับกักเก็บ 1.2 เมตร) สามารถกักเก็บมูลฝอยได้นาน 3.58 วัน - ห้องพักมูลฝอยแห้งรีไซเคิล จัดให้มีถุงสีดำรองรับมีขนาดพื้นที่ 7.72 ตารางเมตร ความจุ 9.26 ลูกบาศก์เมตร (คิดที่ระดับกักเก็บ 1.2 เมตร) สามารถกักเก็บมูลฝอยได้นาน 3.02 วัน 			

ตารางที่ 2-1 ผลการปฏิบัติตามมาตรการป้องกันและแก้ไขผลกระทบสิ่งแวดล้อมของโครงการเหล็กซ์ สาทร-เจริญนคร เฟส1

องค์ประกอบทาง สิ่งแวดล้อมและ คุณค่าต่าง ๆ	มาตรการป้องกันและแก้ไขผลกระทบ สิ่งแวดล้อม	ผลการปฏิบัติตามมาตรการฯ	ปัญหา อุปสรรค และแนวทางแก้ไข	เอกสารอ้างอิง
3.5 การจัดการขยะมูล ฝอย(ต่อ)	<ul style="list-style-type: none"> - ห้องปฏิบัติการแยกแยะทิ้งไป จัดให้มีถังสีดำรองรับมีขนาดพื้นที่ 0.95 ตารางเมตร ความจุ 1.14 ลูกบาศก์เมตร (คิดที่ระดับกักเก็บ 1.2 เมตร) สามารถกักเก็บมูลฝอยได้นาน 3.68 วัน - ห้องปฏิบัติการแยกแยะทิ้งไป จัดให้มีถังสีส้มรองรับ มีขนาดพื้นที่ 2.27 ตารางเมตร ความจุ 2.72 ลูกบาศก์เมตร (คิดที่ระดับกักเก็บ 1.2 เมตร) สามารถกักเก็บมูลฝอยได้นาน 18.13 วัน 			
	5. กำหนดให้พนักงานทำความสะอาดสวมถุงดำ 2 คู่ซ้อนกัน หรือใช้ถุงขยะชนิดหนาไว้ด้านในของถังขยะ	<ul style="list-style-type: none"> - โครงการต้องกำชับให้พนักงานทำความสะอาดสวมถุงดำ 2 คู่ซ้อนกัน หรือใช้ถุงขยะชนิดหนาไว้ด้านในของถังขยะ 	-	-

ตารางที่ 2-1 ผลการปฏิบัติตามมาตรการป้องกันและแก้ไขผลกระทบสิ่งแวดล้อมของโครงการเหล็กซ์ สาทร-เจริญนคร เฟส1

องค์ประกอบทางสิ่งแวดล้อมและคุณค่าต่าง ๆ	มาตรการป้องกันและแก้ไขผลกระทบสิ่งแวดล้อม	ผลการปฏิบัติตามมาตรการฯ	ปัญหา อุปสรรค และแนวทางแก้ไข	เอกสารอ้างอิง
3.5 การจัดการขยะมูลฝอย(ต่อ)	6. จัดให้มีพนักงานรวบรวมขนย้ายขยะในแต่ละชั้น มายังห้องพักขยะรวมวันละ 1-2 ครั้ง ตามความเหมาะสม	- โครงการจัดให้มีพนักงานรวบรวมขนย้ายขยะในแต่ละชั้น มายังห้องพักขยะรวมวันละ 1-2 ครั้ง ตามความเหมาะสม	-	ภาพที่ 2.5
	7. การเก็บขยะในตู้เก็บขยะไม่ควรให้มีปริมาณหรือ น้ำหนักมากเกินไปเพื่อป้องกันการขีดหรือ ขรุขระของตู้ มัดปากถุงให้	- กำชับพนักงานทำความสะอาดการเก็บขยะในตู้เก็บขยะไม่ควรให้มีปริมาณหรือ น้ำหนักมากเกินไปเพื่อป้องกันการขีดหรือ ขรุขระของตู้ มัดปากถุงให้	-	ภาพที่ 2.5
	8. กำหนดให้ห้องพักขยะทุกห้องมีประตูปิด มิดชิดป้องกันสัตว์เข้าไปคุ้ยขยะ และส่งกลิ่นรบกวน	- โครงการต้องกำหนดให้ห้องพักขยะทุกห้องมีประตูปิดมิดชิดป้องกันสัตว์เข้าไปคุ้ยขยะ และส่งกลิ่นรบกวน	-	ภาพที่ 2.5

ตารางที่ 2-1 ผลการปฏิบัติตามมาตรการป้องกันและแก้ไขผลกระทบสิ่งแวดล้อมของโครงการเฟล็กซ์ สาทร-เจริญนคร เฟส 1

องค์ประกอบทาง สิ่งแวดล้อมและ คุณค่าต่าง ๆ	มาตรการป้องกันและแก้ไขผลกระทบ สิ่งแวดล้อม	ผลการปฏิบัติตามมาตรการฯ	ปัญหา อุปสรรค และแนวทางแก้ไข	เอกสารอ้างอิง
3.5 การจัดการขยะมูล ฝอย(ต่อ)	9. ประสานงานและอำนวยความสะดวกใน ขณะที่ เจ้าหน้าที่ของสำนักงานเขตคลองสาน เข้ามาจัดเก็บขยะมูลฝอยไปกำจัด	- โครงการต้องกำชับเจ้าหน้าที่รักษาความปลอดภัย ประสานงานและอำนวยความสะดวกในขณะ ที่เจ้าหน้าที่ของสำนักงานเขตคลองสานเข้ามาจัดเก็บ ขยะมูลฝอยไปกำจัด	-	ภาพที่ 2.5
	10. ทำความสะอาดห้องพักขยะเป็นประจำทุก ครั้งหลังจากที่เจ้าหน้าที่จากสำนักงานเขต คลองสาน เข้ามาเก็บขนขยะไปกำจัด โดยนำ เสียจากการล้าง ทำความสะอาดต้องระบายน้ำ สู่ระบบบำบัดน้ำเสียของโครงการ	- เจ้าหน้าที่โครงการต้องกำชับพนักงานทำความสะอาด ทำความสะอาดห้องพักขยะเป็นประจำทุก ครั้ง	-	ภาพที่ 2.5
	11. โครงการจะจัดตั้งพัฒนาระบบระบายอากาศ ภายในห้องพักมูลฝอยรวม อัตราการระบาย อากาศ 80 ลูกบาศก์ฟุต/นาที แล้วต่อท่อระบาย อากาศ เชื่อมต่อกับบ่อกำจัดมีเทน เพื่อช่วยลด ผลกระทบ ด้านกลิ่น	- โครงการจะจัดตั้งพัฒนาระบบระบายอากาศภายใน ห้องพักมูลฝอยรวม	-	-

ตารางที่ 2-1 ผลการปฏิบัติตามมาตรการป้องกันและแก้ไขผลกระทบสิ่งแวดล้อมของโครงการเหล็กส์ สาทร-เจริญนคร เฟส 1

องค์ประกอบทาง สิ่งแวดล้อมและ คุณค่าต่าง ๆ	มาตรการป้องกันและแก้ไขผลกระทบ สิ่งแวดล้อม	ผลการปฏิบัติตามมาตรการฯ	ปัญหา อุปสรรค และแนวทางแก้ไข	เอกสารอ้างอิง
3.6 ระบบไฟฟ้า	<p>1. การติดตั้งอุปกรณ์ไฟฟ้า และการจ่ายไฟฟ้า ต้องเป็นไปด้วยความเรียบร้อยและถูกต้องตาม มาตรฐาน</p> <p>2. จัดให้มีการณรงค์ประชาสัมพันธ์ต่อผู้พักอาศัยและพนักงานให้มีการใช้ไฟฟ้าอย่าง ประหยัดโดยการติดป้ายความรู้ ภาพ และข่าวไว้ใน ทุกห้องส่วนกลางและ/หรือบริเวณที่ เหมาะสมอย่างประหยัด โดยการติดป้ายความรู้ ภาพ และข่าวไว้ในทุกโถงส่วนกลางและ/หรือ บริเวณที่เหมาะสม</p> <p>3. ตรวจสอบ และบำรุงรักษา อุปกรณ์ไฟฟ้า และหลอดไฟฟ้าให้อยู่ในสภาพพร้อมใช้งาน</p>	<p>- การติดตั้งอุปกรณ์ไฟฟ้า และการจ่ายไฟฟ้าต้อง เป็นไปด้วยความเรียบร้อยและถูกต้องตาม มาตรฐาน</p>	-	ภาพที่ 2.6
			<p>นิติบุคคลต้องจัดทำ ประกาศ และรณรงค์ การใช้ไฟฟ้าอย่าง ประหยัดผ่านบอร์ด ประชาสัมพันธ์</p>	=
		<p>ตรวจสอบ และบำรุงรักษา อุปกรณ์ไฟฟ้า และหลอด ไฟฟ้าให้อยู่ในสภาพพร้อมใช้งาน</p>	-	ภาพที่ 2.6

ตารางที่ 2-1 ผลการปฏิบัติตามมาตรการป้องกันและแก้ไขผลกระทบสิ่งแวดล้อมของโครงการเหล็กชี สาทร-เจริญนคร เฟส1

องค์ประกอบทาง สิ่งแวดล้อมและ คุณค่าต่าง ๆ	มาตรการป้องกันและแก้ไขผลกระทบ สิ่งแวดล้อม	ผลการปฏิบัติตามมาตรการฯ	ปัญหา อุปสรรค และแนวทางแก้ไข	เอกสารอ้างอิง
3.6 ระบบไฟฟ้า(ต่อ) คุณค่าต่าง ๆ	4. ตรวจสอบสภาพ และบำรุงรักษาหม้อแปลงไฟฟ้าอย่างสม่ำเสมอ เพื่อเป็นการป้องกันอันตราย ลดค่าความเสียหาย และเพื่อประสิทธิภาพสูงสุดในการใช้งาน	- โครงการตรวจสอบสภาพ และบำรุงรักษาหม้อแปลงไฟฟ้าเป็นประจำทุก 1 ปี	-	-
	5. ติดตั้งหม้อแปลงไฟฟ้าให้สอดคล้องตามข้อกำหนดของการไฟฟ้านครหลวง และสมาคมวิศวกรรมสถานแห่งประเทศไทยในพระบรมราชูปถัมภ์	- โครงการต้องติดตั้งหม้อแปลงไฟฟ้าให้สอดคล้องตามข้อกำหนดของการไฟฟ้านครหลวง และสมาคมวิศวกรรมสถานแห่งประเทศไทยในพระบรมราชูปถัมภ์	-	ภาพที่ 2.6
	6. ติดป้ายเตือน "อันตรายไฟฟ้าแรงสูง" และ "เฉพาะเจ้าหน้าที่ที่เกี่ยวข้องเท่านั้น" บริเวณลานติดตั้งหม้อแปลงไฟฟ้าของโครงการให้สามารถมองเห็นได้ชัดเจน	- โครงการต้องติดป้ายเตือน "อันตรายไฟฟ้าแรงสูง" และ "เฉพาะเจ้าหน้าที่ที่เกี่ยวข้องเท่านั้น" บริเวณลานติดตั้งหม้อแปลงไฟฟ้าของโครงการให้สามารถมองเห็นได้ชัดเจน	-	ภาพที่ 2.6

ตารางที่ 2-1 ผลการปฏิบัติตามมาตรการป้องกันและแก้ไขผลกระทบสิ่งแวดล้อมของโครงการเฟล็กซ์ สาทร-เจริญนคร เฟส 1

องค์ประกอบทางสิ่งแวดล้อมและคุณค่าต่าง ๆ	มาตรการป้องกันและแก้ไขผลกระทบสิ่งแวดล้อม	ผลการปฏิบัติตามมาตรการฯ	ปัญหา อุปสรรค และแนวทางแก้ไข	เอกสารอ้างอิง
3.7 การระบอบอากาศ	มาตรการป้องกันและแก้ไขผลกระทบสิ่งแวดล้อม 1. จัดภูมิทัศน์ หรือภูมิสถาปัตย์ภายในพื้นที่ของโครงการ ทำให้พื้นที่ภายในโครงการร่มรื่น และช่วยลดอุณหภูมิของอากาศ	- โครงการจัดภูมิทัศน์ หรือภูมิสถาปัตย์ภายในพื้นที่ของโครงการ ทำให้พื้นที่ภายในโครงการร่มรื่น และช่วยลดอุณหภูมิของอากาศ	-	ภาพที่ 2.1
	2. ประชาสัมพันธ์และรณรงค์ให้ผู้พักอาศัยล้างเครื่องปรับอากาศภายในห้องพักเป็นประจำทุก 1 เดือน		นิติ บุ ค ค ล ี่ อ ง ประชาสัมพันธ์พนักงานดูแลเครื่องปรับอากาศ ให้ผู้พักอาศัยทราบ	-
3.8 การป้องกันและระงับอัคคีภัย	1. โครงการจัดให้มีระบบป้องกันและระงับอัคคีภัย ดังนี้ ระบบสัญญาณแจ้งเหตุเพลิงไหม้ ประกอบด้วย 1) แผงควบคุมระบบสัญญาณแจ้งเหตุเพลิงไหม้ (Fire Alarm Control Panel: FcP)	- โครงการต้องจัดให้มีระบบป้องกันและระงับอัคคีภัยตามมาตรฐาน - แผงควบคุมระบบสัญญาณแจ้งเหตุเพลิงไหม้ (Fire Alarm Control Panel: FcP)	-	ภาพที่ 2.8

ตารางที่ 2-1 ผลการปฏิบัติตามมาตรการป้องกันและแก้ไขผลกระทบสิ่งแวดล้อมของโครงการเหล็กส์ สาทร-เจริญนคร เฟส 1

องค์ประกอบทาง สิ่งแวดล้อมและ คุณค่าต่าง ๆ	มาตรการป้องกันและแก้ไขผลกระทบ สิ่งแวดล้อม	ผลการปฏิบัติตามมาตรการฯ	ปัญหา อุปสรรค และแนวทางแก้ไข	เอกสารอ้างอิง
3.8 การป้องกันและ ระงับอัคคีภัย(ต่อ)	ติดตั้งอยู่ บริเวณห้องควบคุมอาคารที่ชั้น 1 ของอาคาร A, B และชั้น 2 ของอาคาร C, D และ E ทำหน้าที่ เป็นจุดศูนย์รวมการรับ-ส่ง สัญญาณตรวจรับ โดย เมื่ออุปกรณ์ชุดแจ้งเหตุ ที่ติดตั้งไว้เริ่มทำงาน จะ ส่งสัญญาณไปยังแผง ควบคุม เพื่อให้เจ้าหน้าที่ใน ห้องควบคุม ตรวจสอบ และหากเป็นเหตุเพลิง "ไหม้" จะส่ง สัญญาณแจ้งเหตุให้ทราบทั่วทั้งอาคาร	- ติดตั้งอยู่ บริเวณห้องควบคุมอาคารที่ชั้น 1 ของ อาคาร A, B และชั้น 2 ของอาคาร C, D และ E ทำ หน้าที่ เป็นจุดศูนย์รวมการรับ-ส่งสัญญาณตรวจ รับ โดย เมื่ออุปกรณ์ชุดแจ้งเหตุที่ติดตั้งไว้เริ่ม ทำงาน จะ ส่งสัญญาณไปยังแผงควบคุม เพื่อให้ เจ้าหน้าที่ใน ห้องควบคุมตรวจสอบ และหากเป็น เหตุเพลิง "ไหม้" จะส่งสัญญาณแจ้งเหตุให้ทราบทั่ว ทั้งอาคาร	-	ภาพที่ 2.8
	2) แผง แสดงผล (Annunciator Panel – ANN) ติดตั้งอยู่บริเวณห้องควบคุมอาคารที่ชั้น 1 ของ อาคาร A, B และชั้น 2 ของอาคาร C, D และ E ทำหน้าที่ตรวจสอบและรับสัญญาณ ทั้งจาก อุปกรณ์ตรวจจับเพลิง "ไหม้" โดยตรงหรือจาก แผง ควบคุมย่อย เพื่อทำหน้าที่ระบุตำแหน่งที่ เกิดเหตุ เพลิง "ไหม้"	- โครงการติดตั้งแผง แสดงผล (Annunciator Panel – ANN) ติดตั้งอยู่บริเวณห้องควบคุมอาคารที่ชั้น 1 ของ อาคาร A, B และชั้น 2 ของอาคาร C, D และ E ทำหน้าที่ตรวจสอบและรับสัญญาณ ทั้งจาก อุปกรณ์ตรวจจับเพลิง "ไหม้" โดยตรงหรือจากแผง ควบคุมย่อย เพื่อทำหน้าที่ระบุตำแหน่งที่เกิดเหตุ เพลิง "ไหม้"	-	

ตารางที่ 2-1 ผลการปฏิบัติตามมาตรการป้องกันและแก้ไขผลกระทบสิ่งแวดล้อมของโครงการเหล็กซ์ สาทร-เจริญนคร เฟส 1

องค์ประกอบทางสิ่งแวดล้อมและคุณค่าต่าง ๆ	มาตรการป้องกันและแก้ไขผลกระทบสิ่งแวดล้อม	ผลการปฏิบัติตามมาตรการฯ	ปัญหา อุปสรรค และแนวทางแก้ไข	เอกสารอ้างอิง
3.8 การป้องกันและระงับอัคคีภัย(ต่อ)	<p>3) อุปกรณ์แจ้งเหตุด้วยมือ (Fire Alarm Manual Station) จะทำงานเมื่อ มี คน ก ต ปม สวิตช์ สัญญาณจะส่งไปที่แผงควบคุม (FCP) ซึ่งจะส่ง สัญญาณต่อไปยังอุปกรณ์แจ้งเหตุเพลิงไหม้ (Alarm Bell) ซึ่งติดตั้งอยู่กับชุด</p> <p>เฟส 1</p> <p>อาคาร A : จะติดตั้งบริเวณชั้นที่ 1 จำนวน 7 ตัว ส่วนชั้นที่ 2-8 จำนวนชั้น ละ 2 ตัว โดยติดตั้งไว้บริเวณลานจอดรถ โถงทางเดินใกล้กับลิฟท์โดยสาร ห้องนิติบุคคล ห้องชุดเพื่อการพาณิชย์(ร้านค้า) และบริเวณด้านหน้าบันไดในแต่ละชั้น</p> <p>อาคาร B : จะติดตั้งบริเวณชั้นที่ 1 จำนวน 3 ตัว ส่วนชั้นที่ 2-8 จำนวนชั้นละ 2 ตัว โดยติดตั้งไว้ บริเวณลานจอดรถ โถงทางเดินใกล้</p>	<p>- โครงการติดตั้งอุปกรณ์แจ้งเหตุด้วยมือ (Fire Alarm Manual Station)จะทำงานเมื่อ มี คน ก ต ปม สวิตช์ สัญญาณจะส่งไปที่แผงควบคุม (FCP) ซึ่งจะส่ง สัญญาณต่อไปยังอุปกรณ์แจ้งเหตุเพลิงไหม้ (Alarm Bell)</p>	-	ภาพที่ 2.8

ตารางที่ 2-1 ผลการปฏิบัติตามมาตรการป้องกันและแก้ไขผลกระทบสิ่งแวดล้อมของโครงการเหล็กส์ สาทร-เจริญนคร เฟส 1

องค์ประกอบทาง สิ่งแวดล้อมและ คุณค่าต่าง ๆ	มาตรการป้องกันและแก้ไขผลกระทบ สิ่งแวดล้อม	ผลการปฏิบัติตามมาตรการฯ	ปัญหา อุปสรรค และแนวทางแก้ไข	เอกสารอ้างอิง
3.8 การป้องกันและ ระงับอัคคีภัย(ต่อ)	<p>กับลิฟท์โดยสาร และบริเวณด้านหน้า บันได ในแต่ละชั้น</p> <p>เฟส 2 อาคาร D : จะติดตั้งบริเวณชั้นที่ 1 จำนวน 3 ตัว ส่วนชั้น 2-8 จำนวนชั้นละ 2 ตัว โดยติดตั้งไว้บริเวณลานจอดรถ โถงทางเดิน ใกล้กับลิฟท์โดยสาร ห้อง MDB และบริเวณ ด้านหน้าบันไดในแต่ละชั้นอาคาร E : จะ ติดตั้งบริเวณ ชั้นที่ 1 จำนวน 4 ตัว ชั้นที่ 2 จำนวน 3 ตัว ส่วนชั้นที่ 3-8 จำนวน ชั้นละ 2 ตัว โดยติดตั้งไว้บริเวณลานจอดรถ โถง ทางเดินใกล้กับลิฟท์โดยสาร ห้องสมุด และ บริเวณด้านหน้าบันไดในแต่ละชั้น</p>			
	<p>4) กริ่งสัญญาณเตือนเพลิงไหม้ (Fire Alarm Bell) เป็นกริ่งสัญญาณเตือนภัย โดยจะติด ตั้งอยู่บริเวณเดียวกับ Fire Alaem Manual</p>	<p>- โครงการติดตั้งกริ่งสัญญาณเตือนเพลิงไหม้ (Fire Alarm Bell) เป็นกริ่งสัญญาณเตือนภัย โดยจะติด ตั้งอยู่บริเวณเดียวกับ Fire Alaem Manual</p>	-	ภาพที่ 2.8

ตารางที่ 2-1 ผลการปฏิบัติตามมาตรการป้องกันและแก้ไขผลกระทบสิ่งแวดล้อมของโครงการเฟล็กซ์ สาทร-เจริญนคร เฟส 1

องค์ประกอบทางสิ่งแวดล้อมและคุณค่าต่าง ๆ	มาตรการป้องกันและแก้ไขผลกระทบสิ่งแวดล้อม	ผลการปฏิบัติตามมาตรการฯ	ปัญหา อุปสรรค และแนวทางแก้ไข	เอกสารอ้างอิง
3.8 การป้องกันและระงับอัคคีภัย(ต่อ)	Station	- Station		
	5) เครื่องตรวจจับควัน (Smoke Detector) เป็นตัวรับกลุ่มควันที่เกิดจากเพลิงไหม้ภายในอาคาร และ ส่งสัญญาณ ไปยัง แผงควบคุมเพื่อให้ เจ้าหน้าที่ห้องควบคุมรับทราบ และส่งสัญญาณ แจ้งเหตุให้ทราบทั่วทั้งอาคาร รายละเอียดดังนี้ เฟส 1 อาคาร A : จะติดตั้งไว้ภายในห้อง MDB ห้องชุด เพื่อการพาณิชย์ (ร้านค้า) ห้องนิติบุคคล ห้อง จดหมาย ห้องควบคุม ห้องออกกำลังกาย ห้องสมุด ห้องเครื่องปั๊มน้ำโถงลิฟท์ บันไดหนีไฟ โถงทางเดิน ห้องนอน ห้องอบนึ่งอบประสงค์	- เครื่องการติดตั้งเครื่องตรวจจับควัน (Smoke Detector)เป็นตัวรับกลุ่มควันที่เกิดจากเพลิงไหม้ภายในอาคารและ ส่งสัญญาณ ไปยัง แผงควบคุมเพื่อให้ เจ้าหน้าที่ห้องควบคุมรับทราบ และส่งสัญญาณ แจ้งเหตุให้ทราบทั่วทั้งอาคาร	-	ภาพที่ 2.8

ตารางที่ 2-1 ผลการปฏิบัติตามมาตรการป้องกันและแก้ไขผลกระทบสิ่งแวดล้อมของโครงการเหล็กส์ สาทร-เจริญนคร เฟส 1

องค์ประกอบทาง สิ่งแวดล้อมและ คุณค่าต่าง ๆ	มาตรการป้องกันและแก้ไขผลกระทบ สิ่งแวดล้อม	ผลการปฏิบัติตามมาตรการฯ	ปัญหา อุปสรรค และแนวทางแก้ไข	เอกสารอ้างอิง
3.8 การป้องกันและ ระงับอัคคีภัย(ต่อ)	อาคาร B : จะติดตั้งไว้ภายในห้อง MDB ห้อง เครื่องปั๊มน้ำ โถงลิฟท์ บันไดหนีไฟ โถง ทางเดิน ห้องนอน ห้องอเนกประสงค์ อาคาร C : จะติดตั้งไว้ภายในห้อง MDB ห้อง เครื่องปั๊มน้ำ ห้องจดหมาย โถงลิฟท์ บันไดหนี ไฟ โถงทางเดิน ห้องนอน ห้องอเนกประสงค์ เฟส 2 อาคาร D : จะติดตั้งไว้ภายในห้อง MDB ห้อง เครื่องปั๊มน้ำ โถงลิฟท์ บันไดหนีไฟ โถง ทางเดิน ห้องนอน ห้องอเนกประสงค์ อาคาร E : จะติดตั้งไว้ภายในห้อง MDB ห้อง เครื่องปั๊มน้ำ ห้องควบคุม ห้องสมุด ห้องออก กำลังภายใน โถงลิฟท์ บันไดหนีไฟ โถง ทางเดิน ห้องนอน ห้องอเนกประสงค์			

ตารางที่ 2-1 ผลการปฏิบัติตามมาตรการป้องกันและแก้ไขผลกระทบสิ่งแวดล้อมของโครงการเฟล็กซ์ สาทร-เจริญนคร เฟส 1

องค์ประกอบทาง สิ่งแวดล้อมและ คุณค่าต่าง ๆ	มาตรการป้องกันและแก้ไขผลกระทบ สิ่งแวดล้อม	ผลการปฏิบัติตามมาตรการฯ	ปัญหา อุปสรรค และแนวทางแก้ไข	เอกสารอ้างอิง
3.8 การป้องกันและ ระงับอัคคีภัย (ต่อ)	6) เครื่องจับความร้อน (Heat Detector) เป็น อุปกรณ์ตรวจจับการเพิ่มของอุณหภูมิ เมื่อ อุณหภูมิเพิ่มขึ้นสูงกว่าอัตราที่ตั้ง ไว้เครื่องจะทำงานแจ้งเหตุทันที มีการติดตั้ง บริเวณต่างๆ ของแต่ละอาคารดังนี้ เฟส 1 อาคาร A : จะติดตั้งไว้บริเวณที่จอดรถและทาง วิ่งรถ ห้องปั๊มน้ำ อาคาร B : จะติดตั้งไว้บริเวณที่จอดรถและทาง วิ่งรถ ห้องปั๊มน้ำ ห้องพักขยะรวมเฟส 1 บริเวณ ชั้น 1 ของอาคาร อาคาร C : จะติดตั้งไว้บริเวณที่จอดรถและทาง วิ่งรถ	- โครงการติดตั้งเครื่องจับความร้อน (Heat Detector)) เป็น อุปกรณ์ตรวจจับอัตราเพิ่ม ของอุณหภูมิ เมื่อ อุณหภูมิเพิ่มขึ้นสูงกว่าอัตรา ที่ตั้งไว้ เครื่องจะทำงานแจ้งเหตุทันที	-	ภาพที่ 2.8

ตารางที่ 2-1 ผลการปฏิบัติตามมาตรการป้องกันและแก้ไขผลกระทบสิ่งแวดล้อมของโครงการเฟล็กซ์ สาทร-เจริญนคร เฟส 1

องค์ประกอบทาง สิ่งแวดล้อมและ คุณค่าต่าง ๆ	มาตรการป้องกันและแก้ไขผลกระทบ สิ่งแวดล้อม	ผลการปฏิบัติตามมาตรการฯ	ปัญหา อุปสรรค และแนวทางแก้ไข	เอกสารอ้างอิง
3.8 การป้องกันและ ระงับอัคคีภัย (ต่อ)	<p>เฟส 2</p> <p>อาคาร D : จะติดตั้งไว้บริเวณที่จอดรถและทาง วิ่งรถ ห้องปั๊มน้ำ</p> <p>อาคาร E : จะติดตั้งไว้บริเวณที่จอดรถและทาง วิ่งรถ ห้องปั๊มน้ำ ระบบน้ำดับเพลิง ประกอบด้วย</p> <p>1) ระบบท่อน้ำยืน (Stand Pipe System) ใช้ระบบ ท่อแห้ง (Dry Pipe System) ซึ่งเป็นระบบที่ไม่ มี น้ำอยู่ภายในท่อ ทำหน้าที่จ่ายน้ำให้กับตู้ ดับเพลิง (FHC; Fire Hose Cabinet) โดยท่อขึ้น ดังกล่าวจะต่อเข้ากับตู้สายฉีดน้ำดับเพลิง Fire Department Connection ของทุกชั้นในแต่ละ อาคาร และเส้นท่อน้ำบริเวณชั้นล่างของทุก</p>			

ตารางที่ 2-1 ผลการปฏิบัติตามมาตรการป้องกันและแก้ไขผลกระทบสิ่งแวดล้อมของโครงการเฟล็กซ์ สาทร-เจริญนคร เฟส 1

องค์ประกอบทาง สิ่งแวดล้อมและ คุณค่าต่าง ๆ	มาตรการป้องกันและแก้ไขผลกระทบ สิ่งแวดล้อม	ผลการปฏิบัติตามมาตรการฯ	ปัญหา อุปสรรค และแนวทางแก้ไข	เอกสารอ้างอิง
3.8 การป้องกันและ ระงับอัคคีภัย(ต่อ)	อาคาร จะมีหัวรับน้ำดับเพลิง (Siamese Connection หรือ FDC: Fire Department Connection ของทุกชั้นในแต่ละ อาคาร และเส้นท่อบริเวณชั้นล่างของทุก อาคาร จะมีหัวรับน้ำดับเพลิง (Siamese Connection หรือ FDC: Fire Department Connection) เพื่อ รอเชื่อมต่อน้ำจาก รถดับเพลิงที่บริเวณชั้นล่าง จำนวน 1 แห่ง/ อาคาร คือ บริเวณด้านทิศ ตะวันตกของอาคาร A, B, C และบริเวณด้านทิศ ตะวันออกของ อาคาร D, E			

ตารางที่ 2-1 ผลการปฏิบัติตามมาตรการป้องกันและแก้ไขผลกระทบสิ่งแวดล้อมของโครงการเหล็กชี สาทร์-เจริญนคร เฟส1

องค์ประกอบทาง สิ่งแวดล้อมและ คุณค่าต่าง ๆ	มาตรการป้องกันและแก้ไขผลกระทบ สิ่งแวดล้อม	ผลการปฏิบัติตามมาตรการฯ	ปัญหา อุปสรรค และแนวทางแก้ไข	เอกสารอ้างอิง
3.8 การป้องกันและ ระงับอัคคีภัย(ต่อ)	2) ตู้ดับเพลิง (FHC; Fire Hose Cabinet) ติดตั้ง บริเวณโถงลิฟท์และทางเดินแต่ละชั้นของแต่ละ อาคาร ทั้งนี้ บริเวณที่ติดตั้งจะมีระยะห่าง จนถึงทางเดินจุดที่ไกลที่สุดของอาคารไม่เกิน 45 เมตร	- โครงการติดตั้งตู้ดับเพลิง (FHC; Fire Hose Cabinet) ติดตั้งบริเวณ โถงลิฟท์และทางเดินแต่ละ ชั้นของแต่ละ อาคาร ทั้งนี้ บริเวณที่ติดตั้งจะมี ระยะห่างจนถึงทางเดินจุดที่ไกลที่สุดของอาคาร ไม่เกิน 45 เมตร	-	ภาพที่ 2.8
	3) เครื่องดับเพลิง แบบ บ มี อ ถี อ (Fire Extinguisher) ติดตั้งไว้ภายในตู้ลิฟต์ดับเพลิง (FHC) ซึ่งตั้งอยู่บริเวณ โถงลิฟท์และทางเดินแต่ละ ชั้นของแต่ละอาคารในแต่ละชั้นของ อาคาร	- โครงการติดตั้งเครื่องดับเพลิง แบบ บ มี อ ถี อ (Fire Extinguisher) ติดตั้งไว้ภายในตู้ลิฟต์ดับเพลิง (FHC) ซึ่งตั้งอยู่บริเวณ โถงลิฟท์และทางเดินแต่ละ ชั้นของแต่ละอาคารในแต่ละชั้นของอาคาร	-	ภาพที่ 2.8

ตารางที่ 2-1 ผลการปฏิบัติตามมาตรการป้องกันและแก้ไขผลกระทบสิ่งแวดล้อมของโครงการเฟล็กซ์ สาทร-เจริญนคร เฟส 1

องค์ประกอบทาง สิ่งแวดล้อมและ คุณค่าต่าง ๆ	มาตรการป้องกันและแก้ไขผลกระทบ สิ่งแวดล้อม	ผลการปฏิบัติตามมาตรการฯ	ปัญหา อุปสรรค และแนวทางแก้ไข	เอกสารอ้างอิง
3.8 การป้องกันและ ระงับอัคคีภัย(ต่อ)	<p>4) บันไดหลัก</p> <p>เฟส 1</p> <p>อาคาร A, B (ST-01) บันไดเชื่อมต่อชั้น 1 ถึง ชั้น 8 ของอาคาร บันไดมีความกว้างสุทธิ 1.50 เมตร ลูกตั้งสูงเท่ากับ 0.168-0.171 เมตร ลูก นอนกว้าง 0.25 เมตร มีชนพักกว้าง 1.5 เมตร</p> <p>อาคาร C (ST-02) บันไดเชื่อมต่อชั้น 1 ถึงชั้น 8 ของอาคาร บันไดมีความกว้างสุทธิ 1.50 เมตร ลูกตั้งสูงเท่ากับ 0.168-0.171 เมตร ลูกนอน กว้าง 0.25 เมตร มีชนพักกว้าง 1.5 เมตร</p> <p>เฟส 2</p> <p>อาคาร D, E (ST-02) บันไดเชื่อมต่อชั้น 1 ถึง ชั้น 8 ของอาคาร บันไดมีความกว้างสุทธิ 1.50</p>	<p>โครงการต้องติดตั้งบันไดสำหรับใช้ขยพหนีไฟ ตาม รายละเอียดดังนี้</p> <ul style="list-style-type: none"> - อาคาร A, B (ST-01) บันไดเชื่อมต่อชั้น 1 ถึง ชั้น 8 ของอาคาร บันไดมีความกว้างสุทธิ 1.50 เมตร ลูก ตั้งสูงเท่ากับ 0.168-0.171 เมตร ลูก นอนกว้าง 0.25 เมตร มีชนพักกว้าง 1.5 เมตร - อาคาร C (ST-02) บันไดเชื่อมต่อชั้น 1 ถึงชั้น 8 ของอาคาร บันไดมีความกว้างสุทธิ 1.50 เมตร ลูก ตั้งสูงเท่ากับ 0.168-0.171 เมตร ลูกนอน กว้าง 0.25 เมตร มีชนพักกว้าง 1.5 เมตร 	-	ภาพที่ 2.8

ตารางที่ 2-1 ผลการปฏิบัติตามมาตรการป้องกันและแก้ไขผลกระทบสิ่งแวดล้อมของโครงการเหล็กส์ สาทร-เจริญนคร เฟส1

องค์ประกอบทาง สิ่งแวดล้อมและ คุณค่าต่าง ๆ	มาตรการป้องกันและแก้ไขผลกระทบ สิ่งแวดล้อม	ผลการปฏิบัติตามมาตรการฯ	ปัญหา อุปสรรค และแนวทางแก้ไข	เอกสารอ้างอิง
3.8 การป้องกันและ ระงับอัคคีภัย(ต่อ)	เมตร ลูกตั้งสูงเท่ากับ 0.168-0.171 เมตร ลูก นอนกว้าง 0.25 เมตร มีฐานพักกว้าง 1.5 เมตร	-		
	5) บันไดหนีไฟ (ST-03 และ ST-04) เฟส1 อาคาร A (ST-03) ST-03 บันไดที่เชื่อมต่อชั้น 1 ถึง 8 ของอาคาร บันไดมีความกว้าง 1.2 เมตร อาคาร B (ST-04) บันไดที่เชื่อมต่อชั้น 1 ถึง 8 ของอาคาร บันไดมีความกว้าง 1.2 เมตร ลูกตั้ง สูง 0.190-0.193 เมตร ลูกนอนกว้าง 0.25 เมตร มีฐานพักกว้าง 1.2 เมตร อาคาร C (ST-05) บันไดที่เชื่อมต่อชั้น 1 ถึง 8 ของอาคาร บันไดมีความกว้าง 1.2 เมตร ลูกตั้ง	- โครงการต้องติดตั้งบันไดหนีไฟ (ST-03 และ ST- 04) บันไดที่เชื่อมต่อชั้น 1 ถึง 8 ของอาคาร บันได มีความกว้าง 1.2 เมตร 0.190-0.193เมตรลูกนอน กว้าง0.25เมตรมีฐานพักกว้าง1.2เมตร อาคาร B (ST-04) บันไดที่เชื่อมต่อชั้น 1 ถึง 8 ของอาคาร บันไดมีความกว้าง 1.2 เมตร ลูกตั้ง สูง 0.190- 0.193 เมตร ลูกนอนกว้าง 0.25 เมตร มีฐานพัก กว้าง 1.2 เมตร - อาคาร C (ST-05) บันไดที่เชื่อมต่อชั้น 1 ถึง 8 ของ อาคาร บันไดมีความกว้าง 1.2 เมตร ลูกตั้งสูง 0.190-0.193 เมตร ลูกนอนกว้าง 0.25 เมตร มีฐาน พักกว้าง 1.2 เมตร	-	ภาพที่ 2.8

ตารางที่ 2-1 ผลการปฏิบัติตามมาตรการป้องกันและแก้ไขผลกระทบสิ่งแวดล้อมของโครงการเหล็กส์ สาทร์-เจริญนคร เฟส 1

องค์ประกอบทาง สิ่งแวดล้อมและ คุณค่าต่าง ๆ	มาตรการป้องกันและแก้ไขผลกระทบ สิ่งแวดล้อม	ผลการปฏิบัติตามมาตรการฯ	ปัญหา อุปสรรค และแนวทางแก้ไข	เอกสารอ้างอิง
3.8 การป้องกันและ ระงับอัคคีภัย(ต่อ)	สูง 0.190-0.193 เมตร ลูกนอนกว้าง 0.25 เมตร มีฐานพักกว้าง 1.2 เมตร เฟส 2 อาคาร D (ST-06) บันไดที่เชื่อมต่อชั้น 1 ถึง 8 ของอาคาร บันไดมีความกว้าง 1.2 เมตร ลูกตั้ง 0.168-0.171 เมตร และลูกนอน เท่ากับ 0.25 เมตร อาคาร E (ST-07) บันไดที่เชื่อมต่อชั้น 1 ถึง 8 ของอาคาร บันไดมีความกว้าง 1.2 เมตรลูกตั้ง สูง 0.190-0.193 เมตร และลูกนอน เท่ากับ 0.25 เมตร			
	6) ป้ายบอกชั้น ติดตั้งบริเวณประตูเข้า-ออก และบันไดหนีไฟของทุกชั้น	- โครงการติดตั้งป้ายบอกชั้น ติดตั้งบริเวณประตู เข้า-ออก และบันไดหนีไฟของทุกชั้น	-	-

ตารางที่ 2-1 ผลการปฏิบัติตามมาตรการป้องกันและแก้ไขผลกระทบสิ่งแวดล้อมของโครงการเหล็กส์ สาทร-เจริญนคร เฟส 1

องค์ประกอบทางสิ่งแวดล้อมและคุณค่าต่าง ๆ	มาตรการป้องกันและแก้ไขผลกระทบสิ่งแวดล้อม	ผลการปฏิบัติตามมาตรการฯ	ปัญหา อุปสรรค และแนวทางแก้ไข	เอกสารอ้างอิง
3.8 การป้องกันและระงับอัคคีภัย(ต่อ)	7) ป้ายบอกทางหนีไฟ (Fire Exit Light) ติดตั้งบริเวณหน้าบันไดหนีไฟและบันไดหลัก	- โครงการติดตั้งป้ายบอกทางหนีไฟ (Fire Exit Light) ติดตั้งบริเวณหน้าบันไดหนีไฟและบันไดหลัก	-	ภาพที่ 2.8
	8) ไฟฉุกเฉิน (Emergency Light) มีการติดตั้งในพื้นที่บริเวณบันไดหลัก บันไดหนีไฟ และโถงลิฟต์ในทุกชั้นของทุกอาคาร	- ไฟฉุกเฉิน (Emergency Light) มีการติดตั้งในพื้นที่บริเวณบันไดหลัก บันไดหนีไฟ และโถงลิฟต์ในทุกชั้นของทุกอาคาร	-	ภาพที่ 2.8
	9) จุฬรวมคน โครงการได้จัดให้มีพื้นที่ภายนอกอาคารแต่ละอาคารสำหรับใช้เป็นจุดรวมพล สำหรับผู้พักอาศัยและพนักงานภายในโครงการ แบ่งเป็นจำนวน 5 จุด ดังนี้ เฟส 1 - จุฬรวมพล 1 อยู่บริเวณพื้นที่สีเขียวด้านทิศตะวันออกของพื้นที่โครงการ มีขนาดพื้นที่สุทธิหักพื้นที่ที่ดินของไม่ย่นต้น 141.74 ตร.ม	-	ปัจจุบันนิติบุคคลกำหนดจุดรวมพลไว้ที่บริเวณอาคารสโมสรของโครงการ	-

ตารางที่ 2-1 ผลการปฏิบัติตามมาตรการป้องกันและแก้ไขผลกระทบสิ่งแวดล้อมของโครงการเหล็กส์ สาทร-เจริญนคร เฟส 1

องค์ประกอบทาง สิ่งแวดล้อมและ คุณค่าต่าง ๆ	มาตรการป้องกันและแก้ไขผลกระทบ สิ่งแวดล้อม	ผลการปฏิบัติตามมาตรการฯ	ปัญหา อุปสรรค และแนวทางแก้ไข	เอกสารอ้างอิง
3.8 การป้องกันและ ระงับอัคคีภัย(ต่อ)	<p>สำหรับรองรับผู้พักอาศัยของ อาคาร A ร้านค้า และพนักงาน คิดเป็นจำนวน ประชากร ทั้งหมด 545 คน คิดเป็นพื้นที่ 0.26 ตาราง เมตร/คน</p> <p>- จุฬารวมพล 2 อยู่บริเวณพื้นที่สีเขียวด้านทิศ ตะวันตกของพื้นที่โครงการ มีขนาดพื้นที่สุทธิ หักพื้นที่ลำต้นของไม้ยืนต้น 130.49 ตาราง เมตร สำหรับรองรับผู้พักอาศัยของอาคาร B คิดเป็นจำนวนประชากรทั้งหมด 511 คน คิด เป็นพื้นที่ 0.26 ตารางเมตร/คน</p> <p>- จุฬารวมพล 3 อยู่บริเวณพื้นที่สีเขียวด้านทิศ ตะวันตกของพื้นที่โครงการ มีขนาดพื้นที่สุทธิ หักพื้นที่ลำต้นของไม้ยืนต้น 129.94 ตาราง เมตร สำหรับรองรับผู้พักอาศัยของอาคาร C คิดเป็นจำนวนประชากรทั้งหมด 480 คนคิด</p>			

ตารางที่ 2-1 ผลการปฏิบัติตามมาตรการป้องกันและแก้ไขผลกระทบสิ่งแวดล้อมของโครงการเหล็กส์ สาทร์-เจริญนคร เฟส 1

องค์ประกอบทาง สิ่งแวดล้อมและ คุณค่าต่าง ๆ	มาตรการป้องกันและแก้ไขผลกระทบ สิ่งแวดล้อม	ผลการปฏิบัติตามมาตรการฯ	ปัญหา อุปสรรค และแนวทางแก้ไข	เอกสารอ้างอิง
3.8 การป้องกันและ ระงับอัคคีภัย (ต่อ)	<p>เป็นพื้นที่ 0.27 ตารางเมตร/คน</p> <p>เฟส 2</p> <p>อาคารพล 4 อยู่บริเวณพื้นที่สีเขียวด้านทิศเหนือของพื้นที่โครงการ มีขนาดพื้นที่สุทธิหักพื้นที่ที่ดินของ^{พื้นที่}ไม่ย่นต้น 185.44 ตารางเมตร สำหรับรองรับผู้พักอาศัยของอาคาร D คิดเป็นจำนวนประชากรทั้งหมด 714 คน คิดเป็นพื้นที่ 0.26 ตารางเมตร/คน</p> <p>อาคารพล 5 อยู่บริเวณพื้นที่สีเขียวด้านทิศใต้ของพื้นที่โครงการ มีขนาดพื้นที่สุทธิหักพื้นที่ที่ดินของ^{พื้นที่}ไม่ย่นต้น 170.89 ตารางเมตร สำหรับรองรับผู้พักอาศัยของอาคาร E และพนักงาน คิดเป็นจำนวนประชากรทั้งหมด 685 คน คิดเป็นพื้นที่ 0.25 ตารางเมตร/คน</p>			

ตารางที่ 2-1 ผลการปฏิบัติตามมาตรการป้องกันและแก้ไขผลกระทบสิ่งแวดล้อมของโครงการเหล็กส์ สาทร-เจริญนคร เฟส 1

องค์ประกอบทาง สิ่งแวดล้อมและ คุณค่าต่าง ๆ	มาตรการป้องกันและแก้ไขผลกระทบ สิ่งแวดล้อม	ผลการปฏิบัติตามมาตรการฯ	ปัญหา อุปสรรค และแนวทางแก้ไข	เอกสารอ้างอิง
3.8 การป้องกันและ ระงับอัคคีภัย(ต่อ)	2. จัดให้มีแผนปฏิบัติการฉุกเฉินในกรณีเกิด เพลิงไหม้ เพื่อเป็นแนวทางให้พนักงานและผู้ พักอาศัยใน โครงการปฏิบัติเมื่อเกิดเพลิงไหม้	- จัดให้มีแผนปฏิบัติการฉุกเฉินในกรณีเกิดเพลิง ไหม้ เพื่อเป็นแนวทางให้พนักงานและผู้พักอาศัย ในโครงการปฏิบัติเมื่อเกิดเพลิงไหม้	-	ภาพที่ 2.14
	3. จัดให้มีการซ้อมอพยพตามแผนปฏิบัติการ ฉุกเฉิน ร่วมกับหน่วยงานราชการที่เกี่ยวข้อง เป็นประจำอย่างน้อยปีละ 1 ครั้ง	- จัดให้มีการซ้อมอพยพตามแผนปฏิบัติการฉุกเฉิน ร่วมกับหน่วยงานราชการที่เกี่ยวข้องเป็นประจำ อย่างน้อยปีละ 1 ครั้ง	-	ภาพที่ 2.14
	4. ห้ามนำอุปกรณ์ สิ่งของต่างๆ วางกีดขวาง บริเวณทางเดิน โถงลิฟต์ บันไดหนีไฟ และถ้า หากพบเห็นต้อง แจ้งนิติบุคคลให้ทราบทันที เพื่อความปลอดภัยในกรณีมีเหตุฉุกเฉินเกิดขึ้น	- โครงการต้องห้ามนำอุปกรณ์ สิ่งของต่างๆ วางกีด ขวางบริเวณทางเดิน โถงลิฟต์ บันไดหนีไฟ และ ถ้าหากพบเห็นต้อง แจ้งนิติบุคคลให้ทราบทันที เพื่อความปลอดภัยในกรณีมีเหตุฉุกเฉินเกิดขึ้น	-	-

ตารางที่ 2-1 ผลการปฏิบัติตามมาตรการป้องกันและแก้ไขผลกระทบสิ่งแวดล้อมของโครงการเหล็กกล้า สาทร์-เจริญนคร เฟส 1

องค์ประกอบทาง สิ่งแวดล้อมและ คุณค่าต่าง ๆ	มาตรการป้องกันและแก้ไขผลกระทบ สิ่งแวดล้อม	ผลการปฏิบัติตามมาตรการฯ	ปัญหา อุปสรรค และแนวทางแก้ไข	เอกสารอ้างอิง
3.8 การป้องกันและ ระงับอัคคีภัย(ต่อ)	5. จัดให้น้ำสำรองไว้ใช้ในการดับเพลิงไว้ที่ ชั้นคาบเท้าของแต่ละอาคาร (อาคาร A, B, C, D, E) ซึ่งจะทำให้การเก็บน้ำสำรองไว้ดับเพลิง 2 (อาคาร D, E) ปริมาณ 10 ลบ. ม./อาคาร ใช้ได้ นานมากกว่า 30 นาที ย่นน้ำสำรองดับเพลิง เข้าที่ชั้นดับเพลิงภายในแต่ละอาคาร ซึ่ง เป็น ชนิดท่อแห้ง ขนาดเส้นผ่าศูนย์กลาง 150 มิลลิเมตร จำนวน 2 ท่อชั้น/อาคาร เพื่อจ่ายน้ำ ต่อ ให้แก่อุปกรณ์ดับเพลิง คือ หัวฉีดน้ำ ดับเพลิง (FIRE HOSE CABINET: FHC) ที่มี อยู่ทุกชั้นจำนวน 2 ตู้/ชั้น ของอาคารพักอาศัย	- โครงการต้องจัดให้น้ำสำรองไว้ใช้ในการ ดับเพลิงไว้ที่ชั้นคาบเท้าของแต่ละอาคาร	-	ภาพที่ 2.7

ตารางที่ 2-1 ผลการปฏิบัติตามมาตรการป้องกันและแก้ไขผลกระทบสิ่งแวดล้อมของโครงการเหล็กดี สาทร-เจริญนคร เฟส1

องค์ประกอบทาง สิ่งแวดล้อมและ คุณค่าต่าง ๆ	มาตรการป้องกันและแก้ไขผลกระทบ สิ่งแวดล้อม	ผลการปฏิบัติตามมาตรการฯ	ปัญหา อุปสรรค และแนวทางแก้ไข	เอกสารอ้างอิง
3.9 การป้องกัน แผ่นดินไหว	1. ออกแบบอาคารตามกฎหมายกระทรวง กำหนดการรับ น้ำหนัก ความต้านทาน ความ คงทนของอาคาร และ พื้นดินที่รองรับอาคาร ในการต้านทานแรงสั่นสะเทือน ของ แผ่นดินไหว พ.ศ. 2550	- โครงการจะออกแบบอาคารตามกฎหมายกระทรวง กำหนดการรับ น้ำหนัก ความต้านทาน ความ คงทนของอาคาร และ พื้นดินที่รองรับอาคารใน การต้านทานแรงสั่นสะเทือน ของแผ่นดินไหว พ.ศ. 2550	-	-
	2. จัดให้มีแผนปฏิบัติการฉุกเฉินกรณีเกิด แผ่นดินไหว โดยกำหนดผู้รับผิดชอบและ ขั้นตอนการปฏิบัติงาน	- จัดให้มีแผนปฏิบัติการ ฉุกเฉิน กรณี เกิด แผ่นดินไหว โดยกำหนดผู้รับผิดชอบและขั้นตอน การปฏิบัติงาน	เชื่อมรวมกับการซ่อม หนีไฟประจำปี	-
	3. จัดให้มีการซ้อมอพยพตามแผนปฏิบัติการ ฉุกเฉิน ร่วมกับหน่วยงานท้องถิ่นเป็นประจำ อย่างน้อยปีละ 1 ครั้ง	- จัดให้มีการซ้อมอพยพตามแผนปฏิบัติการฉุกเฉิน ร่วมกับหน่วยงานท้องถิ่นเป็นประจำอย่างน้อย ปี ละ 1 ครั้ง	เชื่อมรวมกับการซ่อม หนีไฟประจำปี	-

ตารางที่ 2-1 ผลการปฏิบัติตามมาตรการป้องกันและแก้ไขผลกระทบสิ่งแวดล้อมของโครงการเหล็กซ์ สาทร-เจริญนคร เฟส1

องค์ประกอบทาง สิ่งแวดล้อมและ คุณค่าต่าง ๆ	มาตรการป้องกันและแก้ไขผลกระทบ สิ่งแวดล้อม	ผลการปฏิบัติตามมาตรการฯ	ปัญหา อุปสรรค และแนวทางแก้ไข	เอกสารอ้างอิง
3.10 การอนุรักษ์ พลังงาน	โครงการได้จัดทำคู่มืออนุรักษ์พลังงานสำหรับ พนักงาน ของโครงการไว้ภายในสำนักงาน ของโครงการ และคู่มือ อนุรักษ์พลังงาน สำหรับผู้อยู่อาศัยแจกให้กับทุกห้องชุด เพื่อ เป็นการรณรงค์และเป็นแนวทางให้แนว ทางการอนุรักษ์พลังงานสำหรับโครงการ	- โครงการใช้วิธีประชาสัมพันธ์เรื่องการอนุรักษ์ พลังงาน ทั่วทั้งออร์ดิประเทศผ่านทั้งภายในโครงการ	-	-

ตารางที่ 2-1 ผลการปฏิบัติตามมาตรการป้องกันและแก้ไขผลกระทบสิ่งแวดล้อมของโครงการเหล็กซ์ สาทร-เจริญนคร เฟส1

องค์ประกอบทาง สิ่งแวดล้อมและ คุณค่าต่าง ๆ	มาตรการป้องกันและแก้ไขผลกระทบ สิ่งแวดล้อม	ผลการปฏิบัติตามมาตรการฯ	ปัญหา อุปสรรค และแนวทางแก้ไข	เอกสารอ้างอิง
3.10 การอนุรักษ์ พลังงาน(ต่อ) เลือกใช้อุปกรณ์ ประหยัดพลังงาน ภายในอาคารโดยมี เกณฑ์พิจารณา ดังนี้	<p> (1) ระบบไฟฟ้าแสงสว่าง เลือกใช้อุปกรณ์ที่ ให้ ประสิทธิภาพสูงสุด และประหยัดพลังงาน ดังนี้ - เลือกใช้ดวงโคมชนิดที่มีแผ่นช่วยสะท้อน และกระจายแสงแบบบลูมินิยม เพื่อให้ กระจาย แสงได้สม่ำเสมอทุกพื้นที่และได้ ประสิทธิภาพสูงสุด - การติดตั้งเป็นแบบฝังฝ้าและติดลอยตาม พื้นที่ ทำงานหรือพื้นที่ใช้งานต่างๆ โดยจัดให้ ได้ ความสว่างตามมาตรฐานสากลและ ประหยัดพลังงาน - เลือกใช้หลอดไฟฟ้ารุ่นใหม่ชนิดประหยัด พลังงาน และให้ความสว่างของหลอดสูงสุด </p>		<p> นิ ตี บ ุ ค ล ็ อ ง ประชาสัมพันธ์ผ่าน บอร์ดประชาสัมพันธ์ </p>	-

ตารางที่ 2-1 ผลการปฏิบัติตามมาตรการป้องกันและแก้ไขผลกระทบสิ่งแวดล้อมของโครงการเหล็กซ์ สาทร-เจริญนคร เฟส1

องค์ประกอบทาง สิ่งแวดล้อมและ คุณค่าต่าง ๆ	มาตรการป้องกันและแก้ไขผลกระทบ สิ่งแวดล้อม	ผลการปฏิบัติตามมาตรการฯ	ปัญหา อุปสรรค และแนวทางแก้ไข	เอกสารอ้างอิง
3.10 การอนุรักษ์ พลังงาน(ต่อ) เลือกใช้อุปกรณ์ ประหยัดพลังงาน ภายในอาคารโดยมี เกณฑ์พิจารณา ดังนี้	เลือกใช้ Ballast สำหรับหลอดชนิด Low Loss เพื่อผลในการประหยัด พลังงาน -จัดวงจรแสงสว่างให้เข้ากลุ่มโดยไม่ขึ้นแกัน ภายในบริเวณพื้นที่ส่วนกลางเพื่อความ เหมาะสมในการใช้แสงสว่างในแต่ละบริเวณ และกำชับให้เจ้าหน้าที่ดูแลการใช้ไฟฟ้าใน บริเวณพื้นที่ส่วนกลางโดยปิดไฟทุกครั้งเมื่อ ไม่ต้องการใช้ แม้จะเป็นช่วงที่ไม่ต้องการใช้ ไฟ ในระยะสั้นๆ - กำชับพนักงานให้ทำความสะอาดหลอด ไฟฟ้า และโคมไฟในบริเวณพื้นที่ส่วนกลาง อย่างสม่ำเสมอ			

ตารางที่ 2-1 ผลการปฏิบัติตามมาตรการป้องกันและแก้ไขผลกระทบสิ่งแวดล้อมของโครงการเหล็กซ์ สาทร์-เจริญนคร เฟส1

องค์ประกอบทาง สิ่งแวดล้อมและ คุณค่าต่าง ๆ	มาตรการป้องกันและแก้ไขผลกระทบ สิ่งแวดล้อม	ผลการปฏิบัติตามมาตรการฯ	ปัญหา อุปสรรค และแนวทางแก้ไข	เอกสารอ้างอิง
3.10 การอนุรักษ์ พลังงาน(ต่อ) เลือกใช้อุปกรณ์ ประหยัดพลังงาน ภายในอาคารโดยมี เกณฑ์พิจารณา ดังนี้	(2) ระบบปรับอากาศ - เลือกใช้เครื่องปรับอากาศให้มีขนาดที่ เหมาะสมกับขนาดพื้นที่ห้องและเลือกสูง เครื่องปรับอากาศที่ประสิทธิภาพในการ ประหยัดสูงสุด - ทดสอบและปรับแต่งระบบอย่างสมบูรณ์ เป็นครั้งคราวตามข้อกำหนดของผู้ผลิตตลอด อายุการใช้งาน เนื่องจากส่วนใหญ่มีการ ปรับแต่ง ระบบในครั้งแรกเพียงครั้งเดียวจะทำให้ ประสิทธิภาพของระบบลดลงเรื่อยๆ - ทำความสะอาดเครื่องปรับอากาศเป็นประจำ อย่างสม่ำเสมอ การทำความสะอาดบ่อยๆ จะ ทำให้เครื่องปรับอากาศมีประสิทธิภาพ		นิติบุคคลต้อง ประชาสัมพันธ์ผ่าน บอร์ดประชาสัมพันธ์	-

ตารางที่ 2-1 ผลการปฏิบัติตามมาตรการป้องกันและแก้ไขผลกระทบสิ่งแวดล้อมของโครงการเหล็กกล้า สาทร์-เจริญนคร เฟส 1

องค์ประกอบทาง สิ่งแวดล้อมและ คุณค่าต่าง ๆ	มาตรการป้องกันและแก้ไขผลกระทบ สิ่งแวดล้อม	ผลการปฏิบัติตามมาตรการฯ	ปัญหา อุปสรรค และแนวทางแก้ไข	เอกสารอ้างอิง
3.10 การอนุรักษ์ พลังงาน(ต่อ) เลือกใช้อุปกรณ์ ประหยัดพลังงาน ภายในอาคารโดยมี เกณฑ์พิจารณา ดังนี้	<p>กลับคืนไปใกล้เคียงกับตอนที่ติดตั้งใหม่ อีก ครั้ง</p> <p>-ใช้เทอร์โมสแตทชนิดอิเล็กทรอนิกส์เทอร์ โมสแตท ซึ่งใช้ความต้านทานในวงจรไฟฟ้า เป็น เครื่องวัดอุณหภูมิและสามารถควบคุม อุณหภูมิในห้อง ปรับอากาศให้สวิตได้ไม่เกิน 1-2 องศาเซลเซียส จึงช่วยประหยัดพลังงาน และเพิ่มความสบายให้กับผู้ใช้งาน</p> <p>-ปลูกต้นไม้รอบอาคาร เพื่อบังแสงแดดไม่ให้ ส่องกระทบตัวอาคาร และพื้นถนนของ โครงการซึ่งจะช่วยประหยัดพลังงาน และ สร้าง สภาพแวดล้อมให้ร่มรื่นน่าอยู่มากขึ้น</p> <p>-รณรงค์ ประชาสัมพันธ์ใน ก่ออาศัยประหยัด และอนุรักษ์พลังงานไว้ตามป้ายประกาศ/</p>			

ตารางที่ 2-1 ผลการปฏิบัติตามมาตรการป้องกันและแก้ไขผลกระทบสิ่งแวดล้อมของโครงการเหล็กซ์ สาทร-เจริญนคร เฟส1

องค์ประกอบทาง สิ่งแวดล้อมและ คุณค่าต่าง ๆ	มาตรการป้องกันและแก้ไขผลกระทบ สิ่งแวดล้อม	ผลการปฏิบัติตามมาตรการฯ	ปัญหา อุปสรรค และแนวทางแก้ไข	เอกสารอ้างอิง
3.10 การอนุรักษ์ พลังงาน(ต่อ) เลือกใช้อุปกรณ์ ประหยัดพลังงาน ภายในอาคารโดยมี เกณฑ์พิจารณา ดังนี้	บอร์ดประชาสัมพันธ์ของโครงการ – จัดทำ คู่มือการอนุรักษ์พลังงานให้กับผู้พักอาศัยใน โครงการ -ตรวจสอบสภาพและความสามารถใช้งาน ของระบบไฟฟ้า แนวทางการอนุรักษ์พลังงาน สำหรับผู้พักอาศัย			

ตารางที่ 2-1 ผลการปฏิบัติตามมาตรการป้องกันและแก้ไขผลกระทบสิ่งแวดล้อมของโครงการเหล็กซ์ สาทร-เจริญนคร เฟส1

องค์ประกอบทาง สิ่งแวดล้อมและ คุณค่าต่าง ๆ	มาตรการป้องกันและแก้ไขผลกระทบ สิ่งแวดล้อม	ผลการปฏิบัติตามมาตรการฯ	ปัญหา อุปสรรค และแนวทางแก้ไข	เอกสารอ้างอิง
<p>รณรงค์ประชาสัมพันธ์ ให้ผู้พักอาศัย ปฏิบัติตาม แนวทางในคู่มือการ อนุรักษ์พลังงาน โครงการ โดยใน คู่มือ อาจจัดให้มีข้อเสนอแนะ การปฏิบัติเบื้องต้น ดังนี้</p>	<p>มาตรการป้องกันและแก้ไขผลกระทบ สิ่งแวดล้อม</p> <p>1) ใช้อุปกรณ์ที่ประหยัดพลังงาน - สนอให้ผู้พักอาศัยเลือกซื้ออุปกรณ์ เครื่องใช้ไฟฟ้าชนิดที่มีฉลากเบอร์ 5</p>		<p>- นิติบุคคลต้อง ประชาสัมพันธ์ผ่าน บอร์ดประชาสัมพันธ์</p>	-
	<p>(2) ใช้น้ำอย่างประหยัด</p> <p>- ปิดก๊อกน้ำในระหว่างแปรงฟัน สระผม หรือ โกนหนวด</p> <p>- หมั่นดูแลท่อน้ำประปา และถึงพักนำของชัก โครก ถ้าพบการชำรุดหรือรั่วให้รีบแจ้ง เจ้าหน้าที่โครงการให้ดำเนินการซ่อมแซม แก้ไข</p>		<p>- นิติบุคคลต้อง ประชาสัมพันธ์ผ่าน บอร์ดประชาสัมพันธ์</p>	-

ตารางที่ 2-1 ผลการปฏิบัติตามมาตรการป้องกันและแก้ไขผลกระทบสิ่งแวดล้อมของโครงการเหล็กซ์ สาทร-เจริญนคร เฟส1

องค์ประกอบทาง สิ่งแวดล้อมและ คุณค่าต่าง ๆ	มาตรการป้องกันและแก้ไขผลกระทบ สิ่งแวดล้อม	ผลการปฏิบัติตามมาตรการฯ	ปัญหา อุปสรรค และแนวทางแก้ไข	เอกสารอ้างอิง
<p>รณรงค์ประชาสัมพันธ์ ให้ผู้พักอาศัย ปฏิบัติตาม แนวทางในคู่มือการ อนุรักษ์พลังงาน โครงการ โดยใน คู่มือ อาจจัดให้มีข้อเสนอแนะ การปฏิบัติเบื้องต้น ดังนี้</p>	<p>มาตรการป้องกันและแก้ไขผลกระทบ สิ่งแวดล้อม</p> <p>(3) การใช้หลอดไฟแสงสว่าง</p> <ul style="list-style-type: none"> - ปิดไฟเมื่อไม่ใช้งาน เปิดไฟให้แสงสว่าง เท่าที่จำเป็น และหมั่นทำความสะอาดหลอด แสงสว่างและโคมไฟ 		<p>- นิติบุคคลต้อง ประชาสัมพันธ์ผ่าน บอร์ดประชาสัมพันธ์</p>	
	<p>(4) การใช้ผู้เย็น</p> <ul style="list-style-type: none"> - ใช้ผู้เย็นที่มีฉลากประหยัดไฟเบอร์ 5 เป็น แบบประหยัดเนื่องจากใช้ไฟฟ้าน้อยกว่า แบบ 2 ประจุ - ใช้ผู้เย็นขนาดให้เหมาะสมกับครอบครัว เช่น ครอบครัวขนาด 3-4 คน ควร ใช้ผู้เย็นขนาด 4.5-6.0 คิวบิกฟุต 		<p>- นิติบุคคลต้อง ประชาสัมพันธ์ผ่าน บอร์ดประชาสัมพันธ์</p>	

ตารางที่ 2-1 ผลการปฏิบัติตามมาตรการป้องกันและแก้ไขผลกระทบสิ่งแวดล้อมของโครงการเหล็กชีศ สาทร์-เจริญนคร เฟส1

องค์ประกอบทาง สิ่งแวดล้อมและ คุณค่าต่าง ๆ	มาตรการป้องกันและแก้ไขผลกระทบ สิ่งแวดล้อม	ผลการปฏิบัติตามมาตรการฯ	ปัญหา อุปสรรค และแนวทางแก้ไข	เอกสารอ้างอิง
<p>รณรงค์ประชาสัมพันธ์ ให้ผู้ทออาศัย ปฏิบัติตาม แนวทางในคู่มือการ อนุรักษ์พลังงาน โครงการ โดยใน คู่มือ อาจจัดให้มีข้อเสนอแนะ การปฏิบัติเบื้องต้น ดังนี้</p>	<p>มาตรการป้องกันและแก้ไขผลกระทบ สิ่งแวดล้อม</p> <ul style="list-style-type: none"> - ตั้งตู้เย็นให้ห่างจากผนังไม่น้อยกว่า 15 เซนติเมตร มีอากาศถ่ายเทได้ดี และตั้งให้ห่างจากแหล่งความร้อน - ตั้งสวิตช์ควบคุมอุณหภูมิให้เหมาะสม เช่น ตั้งอุณหภูมิภายในตู้เย็น 3-6 องศาเซลเซียส และในห้องแช่แข็งระหว่างลบ 15-18 องศาเซลเซียส เพื่อประหยัดพลังงาน - ไม่เปิดตู้เย็นบ่อยหรือเปิดให้นานๆ ไม่นำของที่ยังมีความร้อนเข้าไปแช่ ห้มันละลายน้ำแข็งอย่างสม่ำเสมอ และหมั่นทำความสะอาดแผงความร้อนที่อยู่ด้านหลังของตู้เย็น 			

ตารางที่ 2-1 ผลการปฏิบัติตามมาตรการป้องกันและแก้ไขผลกระทบสิ่งแวดล้อมของโครงการเหล็กซ์ สาทร-เจริญนคร เฟส1

องค์ประกอบทาง สิ่งแวดล้อมและ คุณค่าต่าง ๆ	มาตรการป้องกันและแก้ไขผลกระทบ สิ่งแวดล้อม	ผลการปฏิบัติตามมาตรการฯ	ปัญหา อุปสรรค และแนวทางแก้ไข	เอกสารอ้างอิง
<p>รณรงค์ประชาสัมพันธ์ ให้ผู้พักอาศัย ปฏิบัติตาม แนวทางในคู่มือการ อนุรักษ์พลังงาน โครงการ โดยใน คู่มือ อาจจัดให้มีข้อเสนอแนะ การปฏิบัติเบื้องต้น ดังนี้</p>	<p>มาตรการป้องกันและแก้ไขผลกระทบ สิ่งแวดล้อม</p> <p>(5) การใช้กระติกน้ำร้อนไฟฟ้าหรือกาต้มน้ำ ไฟฟ้า - ให้นำน้ำให้พอเหมาะและถ้าต้มน้ำต่อเนื่องควรมี น้ำบรรจุอยู่เสมอ</p>		<p>นิติ บุ ค ค ล ต อ ง ประชาสัมพันธ์ผ่าน บอร์ดประชาสัมพันธ์</p>	
	<p>(6) การใช้เตารีด</p> <p>- รวบรวมผ้าไว้รีดคราวละหลายๆ และพรมน้ำ ให้หมดทุกตัวก่อนรีดผ้า แต่ไม่พรมน้ำจน เปียก เพราะจะทำให้ต้องรีดผ้านานขึ้น- ก่อน รีดผ้าเสร็จให้ดึงปลักก่อน เนื่องจากยังมีความ ร้อนเหลืออยู่พอที่จะรีดต่อไปได้</p>		<p>นิติ บุ ค ค ล ต อ ง ประชาสัมพันธ์ผ่าน บอร์ดประชาสัมพันธ์</p>	

ตารางที่ 2-1 ผลการปฏิบัติตามมาตรการป้องกันและแก้ไขผลกระทบสิ่งแวดล้อมของโครงการเหล็กซ์ สาทร-เจริญนคร เฟส1

องค์ประกอบทาง สิ่งแวดล้อมและ คุณค่าต่าง ๆ	มาตรการป้องกันและแก้ไขผลกระทบ สิ่งแวดล้อม	ผลการปฏิบัติตามมาตรการฯ	ปัญหา อุปสรรค และแนวทางแก้ไข	เอกสารอ้างอิง
<p>ธรรมาภิบาลประชาสัมพันธ์</p> <p>ให้ผู้พักอาศัย ปฏิบัติตาม</p> <p>แนวทางในคู่มือการ</p> <p>อนุรักษ์พลังงาน</p> <p>โครงการ โดยใน คู่มือ</p> <p>อาจจัดให้มีข้อเสนอแนะ</p> <p>การปฏิบัติเบื้องต้น ดังนี้</p>	<p>- การตากผ้าต้องจัดรูปทรงผ้าและตั้งให้สูง</p> <p>เพื่อให้เสื้อผ้าแห้งที่สุดจะทำให้รกรุงาย</p>		<p>นิติ บุ ค ค ล ต อ ง</p> <p>ประชาสัมพันธ์ผ่าน</p> <p>บอร์ดประชาสัมพันธ์</p>	
	<p>(7) การใช้หม้อหุงข้าวไฟฟ้าอัตโนมัติ</p> <p>- ใช้ขนาดที่เหมาะสมกับครอบครัว</p> <p>- ไม่ควรใช้เวลาในการอุ่นข้าวให้นานเกินควร</p> <p>และต้องถอดปลั๊กออกทันทีที่เลิกใช้งาน</p>		<p>นิติ บุ ค ค ล ต อ ง</p> <p>ประชาสัมพันธ์ผ่าน</p> <p>บอร์ดประชาสัมพันธ์</p>	

ตารางที่ 2-1 ผลการปฏิบัติตามมาตรการป้องกันและแก้ไขผลกระทบสิ่งแวดล้อมของโครงการเหล็กซ์ สาทร-เจริญนคร เฟส1

องค์ประกอบทาง สิ่งแวดล้อมและ คุณค่าต่าง ๆ	มาตรการป้องกันและแก้ไขผลกระทบ สิ่งแวดล้อม	ผลการปฏิบัติตามมาตรการฯ	ปัญหา อุปสรรค และแนวทางแก้ไข	เอกสารอ้างอิง
<p>รณรงค์ประชาสัมพันธ์ ให้ผู้พักอาศัย ปฏิบัติตาม แนวทางในคู่มือการ อนุรักษ์พลังงาน โครงการ โดยใน คู่มือ อาจจัดให้มีข้อเสนอแนะ การปฏิบัติเบื้องต้น ดังนี้</p>	<p>(8) การใช้โทรทัศน์ - เลือกใช้โทรทัศน์ที่เหมาะสม เช่น ไม่ใช้ โทรทัศน์ที่มีขนาดใหญ่เกินไป เพราะจะทำให้ ใช้ไฟฟ้าเพิ่มขึ้น - ปิดเมื่อไม่มีคนดู และไม่สลับปลั๊กทิ้งไว้</p>		<p>นิติ บุ ค ค ล ต อ ง ประชาสัมพันธ์ผ่าน บอร์ดประชาสัมพันธ์</p>	
	<p>(9) กรณีใช้เครื่องซักผ้า - ไม่ใส่ผ้ามากเกินไปกำลังเครื่อง หรือซัก จำนวนน้อยเกินไป - ไม่ใช้เครื่องซักผ้าแบบที่มีเครื่องอบแห้งด้วย ไฟฟ้าในตัว เพราะสิ้นเปลืองไฟฟ้า</p>		<p>นิติ บุ ค ค ล ต อ ง ประชาสัมพันธ์ผ่าน บอร์ดประชาสัมพันธ์</p>	

ตารางที่ 2-1 ผลการปฏิบัติตามมาตรการป้องกันและแก้ไขผลกระทบสิ่งแวดล้อมของโครงการเหล็กชี สาทร-เจริญนคร เฟส 1

องค์ประกอบทาง สิ่งแวดล้อมและ คุณค่าต่าง ๆ	มาตรการป้องกันและแก้ไขผลกระทบ สิ่งแวดล้อม	ผลการปฏิบัติตามมาตรการฯ	ปัญหา อุปสรรค และแนวทางแก้ไข	เอกสารอ้างอิง
<p>ธรรมาภิบาล ให้ผู้ที่อาศัย ปฏิบัติตาม แนวทางในคู่มือการ อนุรักษ์พลังงาน โครงการ โดยใน คู่มือ อาจจัดให้มีข้อเสนอแนะ การปฏิบัติเบื้องต้น ดังนี้</p>	<p>มาตรการป้องกันและแก้ไขผลกระทบ สิ่งแวดล้อม</p> <p>(10) การใช้เครื่องปรับอากาศ</p> <ul style="list-style-type: none"> - เปิดหน้าต่าง ประตู เพื่อระบายความร้อน ออกจากห้องก่อนเปิดเครื่องปรับอากาศ - ตั้งอุณหภูมิที่พอเหมาะคือ 25 องศา เซลเซียส - ตั้งค่าความสะอาดเครื่องปรับอากาศเป็น ประจำอย่างสม่ำเสมอ 		<p>นิติ บุ ค ล ต ่ อ ง ประชาสัมพันธผ่าน บอร์ดประชาสัมพันธ์</p>	
<p>3.11 การติดต่อดสื่อสาร</p>	<p>1. โครงการต้องทำหนังสือแจ้งให้ผู้พักอาศัย ในอาคาร/บ้านพักอาศัยใกล้เคียงโดยรอบ โครงการทราบว่า ใน กรณีที่อาคารของ โครงการก่อให้เกิดผลกระทบด้าน การบดบัง สัญญาณวิทยุโทรทัศนต่ออาคารข้างเคียง โครงการต้องดำเนินการพิจารณาหาความ เสียหายที่เกิดขึ้นจากผลกระทบดังกล่าว ร่วมกับผู้เสียหายตามความเหมาะสม โดยมี</p>	<p>โครงการดำเนินการมาแล้วมากกว่า 1 ปี</p>	-	-

ตารางที่ 2-1 ผลการปฏิบัติตามมาตรการป้องกันและแก้ไขผลกระทบสิ่งแวดล้อมของโครงการเหล็กซ์ สาทร์-เจริญนคร เฟส1

องค์ประกอบทาง สิ่งแวดล้อมและ คุณค่าต่าง ๆ	มาตรการป้องกันและแก้ไขผลกระทบ สิ่งแวดล้อม	ผลการปฏิบัติตามมาตรการฯ	ปัญหา อุปสรรค และแนวทางแก้ไข	เอกสารอ้างอิง
3.11 การติดต่อสื่อสาร (ต่อ)	ระยะเวลาตั้งแต่ ช่วงดำเนินการก่อสร้าง จนกระทั่งจัดตั้งนิติบุคคล แล้วเสร็จเป็นระยะเวลา 1 ปี			
	2. จัดให้มีการปรับแก้งานรับสัญญาณ และ ติดต่อบริษัทที่เกี่ยวข้องให้ดำเนินการติดตั้งจุด ขยาย สัญญาณในบริเวณที่ได้รับแจ้งว่าเกิดการ อับ สัญญาณ ทั้งนี้ โครงการจะเป็นผู้รับผิดชอบ ค่าใช้จ่าย ที่เกิดขึ้นทั้งหมดจากการแก้ไขให้รับ สัญญาณได้ตามเดิม	- เจ้าหน้าที่นิติบุคคลรับเรื่อง และประสานงาน ตลอด 24 ชั่วโมง	-	-
	3. ในกรณีที่ไม่สามารถหาข้อยุติเพื่อตกลง ร่วมกับผู้ที่ได้รับผลกระทบได้จะต้องมีการตกลง ร่วมกันที่ ประกอบด้วยบุคคล 3 ฝ่าย ได้แก่ บริษัท ภัทรนันท์ แอสเซท จำกัด ผู้ที่ได้รับ	- เจ้าหน้าที่นิติบุคคลรับเรื่อง และประสานงาน ตลอด 24 ชั่วโมง	-	-

ตารางที่ 2-1 ผลการปฏิบัติตามมาตรการป้องกันและแก้ไขผลกระทบสิ่งแวดล้อมของโครงการเฟล็กซ์ สาทร-เจริญนคร เฟส1

องค์ประกอบทาง สิ่งแวดล้อมและ คุณค่าต่าง ๆ	มาตรการป้องกันและแก้ไขผลกระทบ สิ่งแวดล้อม	ผลการปฏิบัติตามมาตรการฯ	ปัญหา อุปสรรค และแนวทางแก้ไข	เอกสารอ้างอิง
3.11 การติดต่อสื่อสาร (ต่อ)	ผลกระทบ และบุคคลหรือ หน่วยงานที่ทั้งสอง ฝ่ายยอมรับ เพื่อร่วมหาข้อยุติ และให้เกิดความ เป็นธรรมต่อทุกฝ่าย			

ตารางที่ 2-1 ผลการปฏิบัติตามมาตรการป้องกันและแก้ไขผลกระทบสิ่งแวดล้อมของโครงการเหล็กซ์ สาทร-เจริญนคร เฟส1

องค์ประกอบทาง สิ่งแวดล้อมและ คุณค่าต่าง ๆ	มาตรการป้องกันและแก้ไขผลกระทบ สิ่งแวดล้อม	ผลการปฏิบัติตามมาตรการฯ	ปัญหา อุปสรรค และแนวทางแก้ไข	เอกสารอ้างอิง
4. คุณค่าต่อคุณภาพชีวิต				
4.1 เศรษฐกิจ-สังคม	<p>1. โครงการต้องมีการปฏิบัติตามมาตรการป้องกัน และแก้ไขผลกระทบสิ่งแวดล้อม โดยเฉพาะในประเด็นข้อห่วงกังวลอย่างเคร่งครัด</p> <p>2. จัดให้มีการทำประกันภัยที่เกิดต่อชีวิตทรัพย์สินและร่างกาย สำหรับชดเชยความเสียหายให้แก่ผู้ที่อยู่โดยรอบพื้นที่โครงการ</p> <p>3. จัดให้มีเจ้าหน้าที่รับผิดชอบในการประสานงานกับเพื่อนบ้าน ในการให้ข่าวสารโครงการ รับฟังปัญหาเดือดร้อน และดำเนินการแก้ไขปัญหาโดยเร็วตลอดระยะเวลาดำเนินการ</p>	<p>- โครงการต้องมีการปฏิบัติตามมาตรการป้องกัน และแก้ไขผลกระทบสิ่งแวดล้อม โดยเฉพาะในประเด็นข้อห่วงกังวลอย่างเคร่งครัด</p> <p>- จัดให้มีการทำประกันภัยที่เกิดต่อชีวิตทรัพย์สินและร่างกาย สำหรับชดเชยความเสียหายให้แก่ผู้ที่อยู่โดยรอบพื้นที่โครงการ</p> <p>- เจ้าหน้าที่รับผิดชอบเรื่อง และประสานงานตลอด 24 ชั่วโมง</p>	-	-

ตารางที่ 2-1 ผลการปฏิบัติตามมาตรการป้องกันและแก้ไขผลกระทบสิ่งแวดล้อมของโครงการเฟล็กซ์ สาทร-เจริญนคร เฟส 1

องค์ประกอบทาง สิ่งแวดล้อมและ คุณค่าต่าง ๆ	มาตรการป้องกันและแก้ไขผลกระทบ สิ่งแวดล้อม	ผลการปฏิบัติตามมาตรการฯ	ปัญหา อุปสรรค และแนวทางแก้ไข	เอกสารอ้างอิง
4.1 เศรษฐกิจ-สังคม(ต่อ)	<p>4. กำหนดให้มีระบบปฏิบัติการควบคุมการอยู่อาศัยของผู้พักอาศัยในโครงการ</p> <p>- ต้องดูแลรักษาห้องชุดและทรัพย์สินส่วนกลางให้อยู่ในสภาพดี และไม่กระทำการใดๆ ที่ไม่เหมาะสม ให้เป็นอันตรายเดือดร้อน นำรังเกียจ ไม่สุภาพ ก่อความรำคาญ ส่งเสียงดังรบกวนความสงบสุข และไม่กระทำการใดๆ ที่ไม่เหมาะสม ให้เป็นอันตรายเดือดร้อน นำรังเกียจ ไม่สุภาพ ก่อความรำคาญ ส่งเสียงดังรบกวนความสงบสุข และขัดต่อกฎระเบียบข้อบังคับ ศีลธรรมอันดีใน การอยู่อาศัยร่วมกัน</p> <p>- ห้ามกระทำการใดๆ ที่มีผลกระทบกระเทือนต่อ โครงสร้างรูปแบบทั้งภายในและภายนอก อาคาร หรือทัศนียภาพโดยรวมของอาคาร</p>	<p>- โครงการกำหนดให้มีระเบียบปฏิบัติการควบคุมการอยู่อาศัยของผู้พักอาศัยในโครงการ</p>	-	ภาคผนวก 2.5

ตารางที่ 2-1 ผลการปฏิบัติตามมาตรการป้องกันและแก้ไขผลกระทบสิ่งแวดล้อมของโครงการเฟล็กซ์ สาทร-เจริญนคร เฟส 1

องค์ประกอบทาง สิ่งแวดล้อมและ คุณค่าต่าง ๆ	มาตรการป้องกันและแก้ไขผลกระทบ สิ่งแวดล้อม	ผลการปฏิบัติตามมาตรการฯ	ปัญหา อุปสรรค และแนวทางแก้ไข	เอกสารอ้างอิง
4.1 เศรษฐกิจ-สังคม (ต่อ)	<p>- ห้ามเผาหรือทิ้งเศษอาหาร ขยะหรือสิ่งของ ต่างๆ ออกไปนอกกระเบียงห้องชุด และห้ามทิ้ง น้ำปุน เศษวัสดุตกแต่งก่อสร้าง ผ้าอนามัย น้ำที่เย็น ตะกอนจับแข็งๆ ลงในท่อ ระบายน้ำทิ้ง โกสูลักษณ์ โดยเด็ดขาด เพราะ จะทำให้ท่อตันได้</p> <p>- ห้ามเปิดกวาดเศษฝุ่นผง หรือนำขยะวางไว้ ห้องและบริเวณพื้นที่ส่วนกลาง โดยควร จัดเก็บ บรรจุใส่ถุงแยกประเภทขยะและมัด ปากถุงให้มิดชิด ก่อนนำไปทิ้งในถังขยะ</p> <p>- ห้ามจับจองพื้นที่ส่วนกลาง หรือครอบครอง ทรัพย์สินส่วนกลางทุกชนิดเพื่อใช้ประโยชน์ ส่วนตัวและไม่นำอุปกรณ์สิ่งของต่างๆ วางกีด</p>			

ตารางที่ 2-1 ผลการปฏิบัติตามมาตรการป้องกันและแก้ไขผลกระทบสิ่งแวดล้อมของโครงการเฟล็กซ์ สาทร-เจริญนคร เฟส1

องค์ประกอบทาง สิ่งแวดล้อมและ คุณค่าต่าง ๆ	มาตรการป้องกันและแก้ไขผลกระทบ สิ่งแวดล้อม	ผลการปฏิบัติตามมาตรการฯ	ปัญหา อุปสรรค และแนวทางแก้ไข	เอกสารอ้างอิง
4.1 เศรษฐกิจ-สังคม (ต่อ)	วางแผนการเดินทางร่วมกันและแก้ไขผลกระทบสิ่งแวดล้อม - หากพบเห็นต้องแจ้งฝ่ายจัดการฯให้ทราบ ทันทีเพื่อความปลอดภัยในกรณีมีเหตุฉุกเฉิน เกิดขึ้น - ไม่อนุญาตให้นำสัตว์สี่เท้า สัตว์ปีก สัตว์เลื้อยคลาน เข้ามาเลี้ยงภายในห้องชุดและ ไว้ในบริเวณอาคาร - ปฏิบัติตามกฎหมายระเบียบจราจร การนำรถเข้า- ออกภายในอาคารชุดอย่างเคร่งครัด			

ตารางที่ 2-1 ผลการปฏิบัติตามมาตรการป้องกันและแก้ไขผลกระทบสิ่งแวดล้อมของโครงการเหล็กส์ สาทร์-เจริญนคร เฟส 1

องค์ประกอบทาง สิ่งแวดล้อมและ คุณค่าต่าง ๆ	มาตรการป้องกันและแก้ไขผลกระทบ สิ่งแวดล้อม	ผลการปฏิบัติตามมาตรการฯ	ปัญหา อุปสรรค และแนวทางแก้ไข	เอกสารอ้างอิง
4.2 การสาธารณสุข 1) การบริการด้าน สาธารณสุข	ไม่มีมาตรการ			
2) ผลกระทบต่อ สุขภาพกาย -โรคระบบ ทางเดินหายใจ	ผลกระทบจากมลสารภายในโครงการ 1. จัดตั้งท่าความสะอาดถนนและทางวิ่ง ภายในโครงการอย่างสม่ำเสมอ 2. ควบคุมความเร็วของรถภายในโครงการ เช่น ป้าย จำกัดความเร็ว ต้นไม้ลดความเร็ว เพื่อไม่ให้เกิดการ พุ่งกระเจาของฝุ่นบนผิว ถนน	- โครงการต้องจัดตั้งท่าความสะอาดถนนและทาง วิ่งภายในโครงการอย่างสม่ำเสมอ	-	ภาพที่ 2.5
			โครงการจะต้องติด ป้ายควบคุมความเร็ว หรือต้นชะลอเพื่อลด ความเร็วไม่ให้เกิดการ พุ่งกระเจาของฝุ่น	ภาพที่ 2.4

ตารางที่ 2-1 ผลการปฏิบัติตามมาตรการป้องกันและแก้ไขผลกระทบสิ่งแวดล้อมของโครงการเหล็กซ์ สาทร-เจริญนคร เฟส 1

องค์ประกอบทาง สิ่งแวดล้อมและ คุณค่าต่าง ๆ	มาตรการป้องกันและแก้ไขผลกระทบ สิ่งแวดล้อม	ผลการปฏิบัติตามมาตรการฯ	ปัญหา อุปสรรค และแนวทางแก้ไข	เอกสารอ้างอิง
4.2 การสาธารณสุข - โรคระบบทางเดิน หายใจ(ต่อ)	3. ออกแบบให้บริเวณพื้นที่จอดรถมีการถ่ายเท อากาศได้อย่างสะดวก ตลอดเวลา มิให้เกิด การสะสมของ มลพิษ (โดยมีอัตราการระบาย อากาศเป็นไปตาม กฎกระทรวงฉบับที่ 39 (พ.ศ. 2537) ออกตามความในพระราชบัญญัติ ควบคุมอาคาร พ.ศ. 2522)	- โครงการออกแบบให้บริเวณพื้นที่จอดรถมีการ ถ่ายเทอากาศ ได้อย่างสะดวก ตลอดเวลา มิให้เกิด การสะสมของ มลพิษ	-	ภาพที่ 2.4
	4. ติดตั้งป้ายห้ามติดเครื่องยนต์ทั้งบริเวณที่ จอดรถภายในโครงการ ให้เห็นได้อย่างชัดเจน และทั่วถึง		นิติบุคคลต้องติดตั้ง ป้ายห้ามติดเครื่องยนต์ ทั้งบริเวณที่จอดรถ	-

ตารางที่ 2-1 ผลการปฏิบัติตามมาตรการป้องกันและแก้ไขผลกระทบสิ่งแวดล้อมของโครงการเฟล็กซ์ สาทร-เจริญนคร เฟส 1

องค์ประกอบทาง สิ่งแวดล้อมและ คุณค่าต่าง ๆ	มาตรการป้องกันและแก้ไขผลกระทบ สิ่งแวดล้อม	ผลการปฏิบัติตามมาตรการฯ	ปัญหา อุปสรรค และแนวทางแก้ไข	เอกสารอ้างอิง
4.2 การสาธารณสุข - โรคระบบทางเดิน หายใจ(ต่อ)	5. จัดทำป้ายและสัญลักษณ์จราจรบนถนนทาง ให้ชัดเจนและไม่ก่อให้เกิดความสับสนของผู้ ขับขี่ ทำให้การเคลื่อนตัวของรถภายใน โครงการ และบริเวณ ทางเข้า-ออก โครงการ ทำได้อย่างสะดวก และ ไม่ติดขัด	- โครงการจัดให้มีพื้นที่สีเขียวภายใน โครงการ เพื่อ ช่วยในการลดการฟุ้งกระจายของฝุ่นละออง	โครงการจะต้องติดตั้ง ป้ายจราจรเพิ่มเติม ภายในโครงการเพื่อ ไม่ให้เกิดความสับสน ของผู้ขับขี่	ภาพที่ 2.2
	6. จัดให้มีพื้นที่สีเขียวภายใน โครงการ เพื่อ ช่วยในการลดการฟุ้งกระจายของฝุ่นละออง และช่วยลดระดับ มลพิษที่เกิดจากยานพาหนะที่ เข้า-ออกโครงการ	- โครงการต้องตรวจสอบของระบบอากาศภายใน อาคารไม่ให้เกิดสิ่งกีดขวางการระบายอากาศ ระบบ เครื่องปรับอากาศในพื้นที่ส่วนกลางของอาคาร	-	-

ตารางที่ 2-1 ผลการปฏิบัติตามมาตรการป้องกันและแก้ไขผลกระทบสิ่งแวดล้อมของโครงการเหล็กส์ สาทร-เจริญนคร เฟส1

องค์ประกอบทางสิ่งแวดล้อมและคุณค่าต่าง ๆ	มาตรการป้องกันและแก้ไขผลกระทบสิ่งแวดล้อม	ผลการปฏิบัติตามมาตรการฯ	ปัญหาอุปสรรคและแนวทางแก้ไข	เอกสารอ้างอิง
4.2 การสาธารณสุข - โรคระบบทางเดินหายใจ(ต่อ)	2. นิติบุคคลอาคารชุดต้องจัดให้มีการล้างแผ่นกรองอากาศของเครื่องปรับอากาศ อย่างน้อยเดือนละ 1 ครั้งและล้างเครื่องปรับอากาศแบบเต็มระบบ 3. เป็นประจำสม่ำเสมอ ทุกๆ 6 เดือน เพื่อป้องกันการเป็นแหล่งสะสมของเชื้อโรค 4. ประชาสัมพันธ์ให้ผู้พักอาศัยภายในโครงการล้างแผ่นกรองอากาศของเครื่องปรับอากาศในห้องพักอย่างน้อยเดือนละ 1 ครั้ง	- นิติบุคคลอาคารชุดต้องจัดให้มีการล้างแผ่นกรองอากาศของเครื่องปรับอากาศ อย่างน้อยเดือนละ 1 ครั้ง - ล้างเครื่องปรับอากาศ. เป็นประจำสม่ำเสมอ ทุกๆ 6 เดือน	-	-
- โรคผิวหนัง	การแพร่กระจายเชื้อโรคจากถังเก็บน้ำใช้ กำหนดให้มีการล้างทำความสะอาดถังเก็บน้ำเพื่อล้างตะกอนและคราบสกปรกที่เกาะตามผนังหรือซอกมุมของถังที่น้ำไม่มีการหมุนเวียน โดยมีความถี่ในการล้างทำความสะอาด		โครงการต้องดำเนินการล้างทำความสะอาดถังเก็บน้ำเป็นประจำทุกปี	

ตารางที่ 2-1 ผลการปฏิบัติตามมาตรการป้องกันและแก้ไขผลกระทบสิ่งแวดล้อมของโครงการเหล็กซ์ สาทร-เจริญนคร เฟส 1

องค์ประกอบทาง สิ่งแวดล้อมและ คุณค่าต่าง ๆ	มาตรการป้องกันและแก้ไขผลกระทบ สิ่งแวดล้อม	ผลการปฏิบัติตามมาตรการฯ	ปัญหา อุปสรรค และแนวทางแก้ไข	เอกสารอ้างอิง
4.2 การสาธารณสุข - โรคผิวหนัง	<p>สะอาตปีละ 2 ครั้ง</p> <p>การแพร่กระจายเชื้อโรคจากระบบบำบัดน้ำเสีย</p> <p>1. จัดให้มีระบบบำบัดน้ำเสียรวม จำนวน 1 ชุด/อาคาร เป็นระบบบำบัดน้ำเสียเร็วรูปชนิดเติมอากาศ ชนิดเติมอากาศแบบ ผิวน้ำผสม (Contactation Aeration Biofliter) ออกแบบให้รองรับน้ำเสียจาก โครงการได้อย่างเพียงพอ และสามารถบำบัดน้ำเสียให้ได้คุณภาพตามมาตรฐานน้ำทิ้งฯ ก่อนระบายออกสู่ท่อระบายน้ำสาธารณะริมซอยเจริญนคร 22</p> <p>2. จัดให้มีเจ้าหน้าที่ที่มีความรู้ ความชำนาญ ดูแลรักษาและควบคุมระบบบำบัดน้ำเสียให้ทำงานได้ อย่างต่อเนื่องและมีประสิทธิภาพ</p>	<p>- โครงการต้องจัดให้มีเจ้าหน้าที่ที่มีความรู้ ความชำนาญ ดูแลรักษาและควบคุมระบบบำบัดน้ำเสียให้ทำงานได้ อย่างต่อเนื่องและมีประสิทธิภาพ</p> <p>-</p>	<p>-</p> <p>-</p>	<p>-</p>

ตารางที่ 2-1 ผลการปฏิบัติตามมาตรการป้องกันและแก้ไขผลกระทบสิ่งแวดล้อมของโครงการเฟล็กซ์ สาทร-เจริญนคร เฟส 1

องค์ประกอบทาง สิ่งแวดล้อมและ คุณค่าต่าง ๆ	มาตรการป้องกันและแก้ไขผลกระทบ สิ่งแวดล้อม	ผลการปฏิบัติตามมาตรการฯ	ปัญหา อุปสรรค และแนวทางแก้ไข	เอกสารอ้างอิง
4.2 การสาธารณสุข - โรคผิวหนัง	การแพร่กระจายเชื้อจากระบบระบายน้ำ 1. จัดให้มีระบบท่อระบายน้ำรองรับน้ำหลาก ภายในโครงการ เพื่อให้ทั่วทั้งข้างภายในพื้นที่ โครงการ 2. ตรวจสอบดูแลอุปกรณ์ของระบบระบายน้ำ เป็นประจำทุก 6 เดือน เพื่อป้องกันไม่ให้เกิดการ สะสม ของตะกอนดินในบ่อพักที่เป็นสาเหตุ ให้เกิดการอุดตันซึ่งเป็นอุปสรรคในการ ระบายน้ำ	- โครงการต้องจัดให้มีระบบท่อระบายน้ำรองรับน้ำ หลากภายในโครงการ เพื่อให้ทั่วทั้งข้างภายใน พื้นที่โครงการ - โครงการต้องตรวจสอบดูแลอุปกรณ์ของระบบ ระบายน้ำเป็นประจำทุก 6 เดือน	-	-
- โรคที่มีสัตว์เป็น พาหะนำโรค	1. จัดให้มีการทำลายแหล่งเพาะพันธุ์สัตว์ พาหะนำโรค เช่น การกำจัดลูกน้ำยุงลาย ภายในพื้นที่โครงการ	- โครงการต้องจัดให้มีการทำลายแหล่งเพาะพันธุ์ สัตว์พาหะนำโรค เช่น การกำจัดลูกน้ำยุงลาย ภายในพื้นที่โครงการ	-	-

ตารางที่ 2-1 ผลการปฏิบัติตามมาตรการป้องกันและแก้ไขผลกระทบสิ่งแวดล้อมของโครงการเฟล็กซ์ สาทร-เจริญนคร เฟส1

องค์ประกอบทาง สิ่งแวดล้อมและ คุณค่าต่าง ๆ	มาตรการป้องกันและแก้ไขผลกระทบ สิ่งแวดล้อม	ผลการปฏิบัติตามมาตรการฯ	ปัญหา อุปสรรค และแนวทางแก้ไข	เอกสารอ้างอิง
4.2 การสาธารณสุข - โรคที่มีสัตว์เป็น พาหะนำโรค	2. ทำความสะอาดห้องน้ำทิ้งไม่ให้มีเศษอาหาร ค้างหรืออุดตัน ใช้ตะแกรงกรองอบตามรูท่อ ระบายน้ำทั้งภายในและภายนอกอาคาร ประสานกับ	- โครงการต้องทำความสะอาดห้องน้ำทิ้งไม่ให้มีเศษ อาหารค้างหรืออุดตัน ใช้ตะแกรงกรองอบตามรูท่อ ระบายน้ำทั้งภายในและภายนอกอาคารประสาน กับ	-	-
	3. หน่วยงานที่เกี่ยวข้องให้มำกำจัดสัตว์ที่เป็น พาหะนำโรคให้กับ โครงการ เช่น นิตพนาย กำจัดยุง เป็นต้น	- โครงการมีการจัดจ้างหน่วยงานที่เกี่ยวข้องให้มา กำจัดสัตว์ที่เป็นพาหะนำโรคให้กับโครงการ เช่น นิตพนายกำจัดยุง	-	-
	4. จัดให้มีถังขยะมูลฝอยที่มีฝาปิดไว้ตั้งภายใน ห้องพักมูลฝอยประจำชั้น และตามจุดต่างๆ ภายในอาคาร พร้อมทั้งจัดให้มีพนักงานทำ ความ สะอาดจัดเก็บมูลฝอยไปยังห้องพักมูล ฝอยรวมของโครงการ	- โครงการต้องจัดให้มีถังขยะมูลฝอยที่มีฝาปิดไว้ตั้ง ภายใน ห้องพักมูลฝอยประจำชั้น และตามจุดต่างๆ ภายในอาคาร พร้อมทั้งจัดให้มีพนักงานทำ ความ สะอาดจัดเก็บมูลฝอยไปยังห้องพักมูลฝอยรวม ของโครงการ	-	ภาพที่ 2.5

ตารางที่ 2-1 ผลการปฏิบัติตามมาตรการป้องกันและแก้ไขผลกระทบสิ่งแวดล้อมของโครงการเหล็กชี สาทร-เจริญนคร เฟส1

องค์ประกอบทาง สิ่งแวดล้อมและ คุณค่าต่าง ๆ	มาตรการป้องกันและแก้ไขผลกระทบ สิ่งแวดล้อม	ผลการปฏิบัติตามมาตรการฯ	ปัญหา อุปสรรค และแนวทางแก้ไข	เอกสารอ้างอิง
4.2 การสาธารณสุข - โรคที่สัมผัสเป็น พาหะนำโรค	5. ห้องพักขยะมูลฝอยต้องปิดมิดชิด เปิดเฉพาะช่วงที่มีเก็บขนมูลฝอยเท่านั้น เพื่อป้องกันการเกิดแหล่ง เพาะพันธุ์สัตว์พาหะนำโรค เช่น หนู แมลงวันแมลงสาบ เป็นต้น	- ห้องพักขยะมูลฝอยของโครงการต้องปิดมิดชิด เปิดเฉพาะช่วงที่มีเก็บขนมูลฝอยเท่านั้น เพื่อป้องกันการเกิดแหล่ง เพาะพันธุ์สัตว์พาหะนำโรค เช่น หนู แมลงวันแมลงสาบ	-	ภาพที่ 2.5
	6. ทำความสะอาดห้องพักมูลฝอย ด้วยน้ำยาฆ่าเชื้อโรคทุกครั้ง	- กำจัดให้พนักงานทำความสะอาด ทำความสะอาดห้องพักมูลฝอย ด้วยน้ำยาฆ่าเชื้อโรคทุกครั้ง	-	-
	7. จัดให้มีพนักงานคอยดูแลรักษาความสะอาด บริเวณ ทางเดินภายในอาคาร ห้องพักมูลฝอย ประจำชั้น และอาคารพักขยะมูลฝอยอย่างสม่ำเสมอ	- กำจัดให้พนักงานทำความสะอาดดูแลรักษาความสะอาดบริเวณ ทางเดินภายในอาคาร ห้องพักมูลฝอยประจำชั้น และอาคารพักขยะมูลฝอยอย่างสม่ำเสมอ	-	ภาพที่ 2.5

ตารางที่ 2-1 ผลการปฏิบัติตามมาตรการป้องกันและแก้ไขผลกระทบสิ่งแวดล้อมของโครงการเฟล็กซ์ สาทร-เจริญนคร เฟส1

องค์ประกอบทาง สิ่งแวดล้อมและ คุณค่าต่าง ๆ	มาตรการป้องกันและแก้ไขผลกระทบ สิ่งแวดล้อม	ผลการปฏิบัติตามมาตรการฯ	ปัญหา อุปสรรค และแนวทางแก้ไข	เอกสารอ้างอิง
4.2 การสาธารณสุข - อุบัติเหตุ	1. จัดให้มีพนักงานรักษาความปลอดภัยคอย อำนวยความสะดวกในการเดินทางใน โครงการ และ บริเวณทางเข้า-ออก โครงการ เพื่อให้เกิดความปลอดภัยในการเดินทาง 2. จัดทำเครื่องหมายจราจรบนพื้นทางแบ่งช่อง จราจรการเดินรถ รวมทั้งป้ายต่าง ๆ ภายใน โครงการให้ชัดเจน เพื่อให้ผู้ใช้รถใช้ถนนเกิดความ สับสน ทำให้สามารถเดินทางได้อย่างปลอดภัย 3. จัดทำสัญญาณชะลอความเร็ว เพื่อควบคุมการ ใช้ความเร็วที่ไม่เหมาะสม ซึ่งอาจก่อให้เกิด อันตรายได้ 4. ห้ามแขวน หรือวางกระถางต้นไม้บริเวณ ริม ระเบียง เพราะอาจปลัดตกลงด้านล่าง ทำ ให้เกิดอันตรายต่อผู้อื่น	- จัดให้มีพนักงานรักษาความปลอดภัยคอยอำนวยความสะดวกในการเดินทาง บริเวณทางเข้า-ออกโครงการ เพื่อให้เกิดความปลอดภัยในการเดินทาง - โครงการต้องจัดทำเครื่องหมายจราจรบนพื้นทางแบ่งช่องจราจรการเดินรถภายในโครงการให้ชัดเจน เพื่อให้ผู้ใช้รถใช้ถนนเกิดความสับสน ทำให้สามารถเดินทางได้อย่างปลอดภัย	- นิติบุคคลต้องเพิ่มป้าย สัญลักษณ์จราจร ภายในโครงการ	ภาพที่ 2.3 ภาพที่ 2.4
			นิติบุคคลต้องติดตั้ง ชะลอความเร็ว เพื่อ ควบคุมการให้ความเร็ว ในโครงการ	-
			นิติบุคคลต้อง ประชาสัมพันธ์ ประชาสัมพันธ์ไม่ ให้ การแขวน หรือวาง กระถางบริเวณระเบียง	-

องค์ประกอบทาง สิ่งแวดล้อมและ คุณค่าต่าง ๆ	มาตรการป้องกันและแก้ไขผลกระทบ สิ่งแวดล้อม	ผลการปฏิบัติตามมาตรการฯ	ปัญหา อุปสรรค และแนวทางการแก้ไข	เอกสารอ้างอิง
4.2 การสาธารณสุข - ผลกระทบด้าน สุขภาพจิต	1. นิติบุคคลอาคารชุดต้องจัดให้มีมาตรการควบคุม การอยู่อาศัย และให้ผู้พักอาศัยปฏิบัติตามอย่างเคร่งครัด ซึ่งจะทำให้การอยู่อาศัยร่วมกันเป็นไปร่วมกันเป็นไป อย่างราบรื่น ปราศจากข้อขัดแย้งและเสียงดัง 2. จัดให้มีพื้นที่สีเขียวภายในโครงการ เพื่อเป็นที่พักผ่อนหย่อนใจ และทำให้เกิดความผ่อนคลายในโครงการเอง และ ผู้พักอาศัย ช่างเลี้ยง โครงการ 3. ดูแลสภาพพื้นที่สีเขียวของโครงการให้สวยงามและ มีความสมบูรณ์อยู่ตลอดเวลา	- นิติบุคคลอาคารชุดต้องจัดให้มีมาตรการควบคุม การอยู่อาศัย และให้ผู้พักอาศัยปฏิบัติตามอย่างเคร่งครัด ซึ่งจะทำให้การอยู่อาศัยร่วมกันเป็นไปอย่างราบรื่น ปราศจากข้อขัดแย้งและเสียงดัง - โครงการจัดให้มีพื้นที่สีเขียวภายในโครงการ เพื่อเป็นที่พักผ่อนหย่อนใจ - กำกับพนักงานดูแลสวน ดูแลสภาพพื้นที่สีเขียว ของโครงการให้สวยงามและ มีความสมบูรณ์อยู่ตลอดเวลา	- - -	- ภาพที่ 2.2 ภาพที่ 2.2

ตารางที่ 2-1 ผลการปฏิบัติตามมาตรการป้องกันและแก้ไขผลกระทบสิ่งแวดล้อมของโครงการเฟล็กซ์ สาทร-เจริญนคร เฟส1

องค์ประกอบทาง สิ่งแวดล้อมและ คุณค่าต่าง ๆ	มาตรการป้องกันและแก้ไขผลกระทบ สิ่งแวดล้อม	ผลการปฏิบัติตามมาตรการฯ	ปัญหา อุปสรรค และแนวทางแก้ไข	เอกสารอ้างอิง
4.3 การสาธารณสุข - ผลกระทบด้าน สุขภาพจิต	4. ความดูแลการใช้ประโยชน์อาคารของผู้ พักอาศัย และพนักงาน มิให้เกิดทัศนียภาพที่ ไม่ดีต่อ ผู้พบเห็น	- โครงการต้องควบคุมดูแลการใช้ประโยชน์อาคาร ของผู้พักอาศัย และพนักงาน มิให้เกิดทัศนียภาพที่ ไม่ดีต่อ ผู้พบเห็น	-	-

ตารางที่ 2-1 ผลการปฏิบัติตามมาตรการป้องกันและแก้ไขผลกระทบสิ่งแวดล้อมของโครงการเหล็กส์ สาขา-เจริญนคร เฟส1

องค์ประกอบทาง สิ่งแวดล้อมและ คุณค่าต่าง ๆ	มาตรการป้องกันและแก้ไขผลกระทบ สิ่งแวดล้อม	ผลการปฏิบัติตามมาตรการฯ	ปัญหา อุปสรรค และแนวทางแก้ไข	เอกสารอ้างอิง
4.4 สุนทรียภาพและ ความเป็นส่วนตัว 1) สถาปัตยกรรมและ องค์ประกอบของ อาคาร	ออกแบบอาคาร โครงการโดยเลือกใช้สีอาคาร ที่มีความเรียบเนียน โทนสีธรรมชาติ (Earth Tone) เพื่อให้เกิดความสบายตาและลดความ ขัดแย้งทางทัศนียภาพ	<ul style="list-style-type: none"> - โครงการต้องออกแบบอาคารโครงการโดย เลือกใช้สีอาคารที่มีความเรียบเนียน โทนสี ธรรมชาติเพื่อให้เกิดความสบายตาและลดความ ขัดแย้งทาง ทัศนียภาพ 	-	ภาพที่ 2.1
2) การบังคับแสงแดด	1. โครงการต้องกำหนดสีแสงเงาให้ผู้พักอาศัย ในอาคารใกล้เคียงโดยรอบโครงการทราบว่า ในกรณีที่มีอาคาร ของโครงการก่อให้เกิด ผลกระทบด้านการบังคับแสงแดด ต่ออาคาร ข้างเคียง โครงการต้อง ดำเนินการพิจารณา ชดเชยค่าเสียหายที่เกิดขึ้นจากผลกระทบ ดังกล่าวร่วมกับผู้เสียหายตามความ	<ul style="list-style-type: none"> - โครงการดำเนินการมาแล้วมากกว่า 1 ปี โดยมี เจ้าหน้าที่นิติบุคคลคอยรับเรื่องร้องเรียนตลอด 24 ชั่วโมง 	-	-

ตารางที่ 2-1 ผลการปฏิบัติตามมาตรการป้องกันและแก้ไขผลกระทบสิ่งแวดล้อมของโครงการเหล็กซ์ สาทร-เจริญนคร เฟส 1

องค์ประกอบทาง สิ่งแวดล้อมและ คุณค่าต่าง ๆ	มาตรการป้องกันและแก้ไขผลกระทบ สิ่งแวดล้อม	ผลการปฏิบัติตามมาตรการฯ	ปัญหา อุปสรรค และแนวทางแก้ไข	เอกสารอ้างอิง
2) การบดบังแสงแดด คุณค่าต่าง ๆ	เหมาะสม โดยมีระยะเวลาดังแต่ช่วง ดำเนินการก่อสร้างงานภายหลังจากจดทะเบียน นิติบุคคลอาคารชุดแล้วเสร็จเป็นระยะเวลา 1 ปี	3. ในกรณีที่ไม่สามารถหาข้อยุติเพื่อตกลง ร่วมกับผู้ที่ได้รับผลกระทบได้จะต้องมีการตกลง ร่วมกันใน ลักษณะ "ตรรกะ" ที่ประกอบด้วย บุคคล 3 ฝ่าย ได้แก่ นิติบุคคล ผู้ที่ได้รับ ผลกระทบ และบุคคลหรือหน่วยงานที่ทั้งสอง ฝ่ายยอมรับ เพื่อร่วมหาข้อยุติ และให้เกิดความ เป็นธรรมต่อทุกฝ่าย	-	-

ตารางที่ 2-1 ผลการปฏิบัติตามมาตรการป้องกันและแก้ไขผลกระทบสิ่งแวดล้อมของโครงการเฟล็กซ์ สาทร-เจริญนคร เฟส 1

องค์ประกอบทาง สิ่งแวดล้อมและ คุณค่าต่าง ๆ	มาตรการป้องกันและแก้ไขผลกระทบ สิ่งแวดล้อม	ผลการปฏิบัติตามมาตรการฯ	ปัญหา อุปสรรค และแนวทางแก้ไข	เอกสารอ้างอิง
4.3 คุณภาพและ ความเป็นส่วนตัว 3) การบดบังทิศทาง ลม	1.โครงการต้องทำหนังสือแจ้งให้ผู้พักอาศัยใน อาคาร ใกล้เคียงโดยรอบโครงการทราบว่าใน กรณีที่มีการ ของโครงการก่อให้เกิด ผลกระทบด้านการบดบังลม ต่ออาคาร ข้างเคียง โครงการต้องดำเนินการ พิจารณา ชดเชยค่าเสียหายที่เกิดขึ้นจากผลกระทบ ดังกล่าวร่วมกับผู้เสียหายตามความเหมาะสม โดยมี ระยะเวลาตั้งแต่ช่วงดำเนินการก่อสร้าง จนภายหลัง จากจดทะเบียนนิติบุคคลอาคาร ชุดเป็นเวลา 1 ปี	- โครงการดำเนินการมาแล้วมากกว่า 1 ปี โดยมี เจ้าหน้าที่นิติบุคคลคอยรับเรื่องเรียนตลอด 24 ชั่วโมง	-	-
	2. ในกรณีที่ไม่สามารถหาข้อยุติเพื่อตกลง ร่วมกับผู้ที่ได้รับผลกระทบได้จะต้องมีการตกลง ร่วมกันใน ลักษณะ "ไตรภาคีที่ประกอบด้วย บุคคล 3 ฝ่าย ได้แก่ บริษัท กัทรันท์ แอสเซท จำกัด ผู้ที่ได้รับผลกระทบ และบุคคลหรือ	- โครงการดำเนินการมาแล้วมากกว่า 1 ปี โดยมี เจ้าหน้าที่นิติบุคคลคอยรับเรื่องเรียนตลอด 24 ชั่วโมง	-	-

ตารางที่ 2-1 ผลการปฏิบัติตามมาตรการป้องกันและแก้ไขผลกระทบสิ่งแวดล้อมของโครงการเหล็กส์ สาทร-เจริญนคร เฟส 1

องค์ประกอบทาง สิ่งแวดล้อมและ คุณค่าต่าง ๆ	มาตรการป้องกันและแก้ไขผลกระทบ สิ่งแวดล้อม	ผลการปฏิบัติตามมาตรการฯ	ปัญหา อุปสรรค และแนวทางแก้ไข	เอกสารอ้างอิง
4.3 คุณภาพและ ความเป็นส่วนตัว 3) การบดบังทิศทาง ลม	หน่วยงานที่ทั้งสองฝ่าย ยอมรับ เพื่อร่วมหาข้อ ยุติ และให้เกิดความเป็น ธรรมต่อทุกฝ่าย			
4) พื้นที่สีเขียว	1. จัดให้มีพื้นที่สีเขียวภายในโครงการแต่ละ เฟส ดังนี้ - เฟส 1 มีพื้นที่สีเขียวทั้งหมด 1,561.04 ตาราง เมตร (ไม่น้อยกว่า 1,536 ตารางเมตร) คิดเป็น อัตราส่วนพื้นที่สีเขียวต่อผู้พักอาศัย 1.02 ตาราง เมตร/คน - เฟส 2 มีพื้นที่สีเขียวทั้งหมด 1,415.01 ตาราง เมตร (ไม่น้อยกว่า 1,399 ตารางเมตร) คิดเป็น อัตราส่วนพื้นที่สีเขียวต่อผู้พักอาศัย 1.01 ตาราง เมตร/คน	- โครงการเฟส 1 ต้องจัดให้มีพื้นที่สีเขียวภายใน โครงการแต่ละเฟส 1 มีพื้นที่สีเขียวทั้งหมด 1,561.04 ตาราง เมตร (ไม่น้อยกว่า 1,536 ตาราง เมตร) คิดเป็น อัตราส่วนพื้นที่สีเขียวต่อผู้พักอาศัย 1.02 ตารางเมตร/คน	-	ภาพที่ 2.2

ตารางที่ 2-1 ผลการปฏิบัติตามมาตรการป้องกันและแก้ไขผลกระทบสิ่งแวดล้อมของโครงการเหล็กชี สาทร์-เจริญนคร เฟส1

องค์ประกอบทาง สิ่งแวดล้อมและ คุณค่าต่าง ๆ	มาตรการป้องกันและแก้ไขผลกระทบ สิ่งแวดล้อม	ผลการปฏิบัติตามมาตรการฯ	ปัญหา อุปสรรค และแนวทางแก้ไข	เอกสารอ้างอิง
4.3 สุนทรียภาพและ ความเป็นส่วนตัว พื้นที่สีเขียว	2. บำรุงรักษาและดูแลพื้นที่สีเขียวให้มีความ สวยงามอย่างสม่ำเสมอ	- กำชับให้พนักงานดูแลสวนบำรุงรักษาและดูแล พื้นที่สีเขียวให้มีความสวยงามอย่างสม่ำเสมอ	-	ภาพที่ 2.2
	3. ดูแลตัดแต่งทรงพุ่มและกิ่งก้านของต้นไม้ เป็นประจำ เพื่อความสวยงาม และไม่ให้ต้นไม้ เข้าไปใน เขตที่ดินบุคคลอื่น	- กำชับให้พนักงานดูแลสวนดูแล ตัดแต่งทรงพุ่ม และกิ่งก้านของต้นไม้เป็นประจำ เพื่อความ สวยงาม และไม่ให้ต้นไม้เข้าไปใน เขตที่ดินบุคคล อื่น	-	ภาพที่ 2.2
	1. บุคคลภายนอกผู้ที่มีความคิดเห็นต่อจะต้องแยกบัตร ณ จุดแยกบัตรทุกครั้งที่จะเข้า-ออก จากโครงการ	- บุคคลภายนอกผู้ที่มีความคิดเห็นต่อ จะต้องแยกบัตร ณ จุดแยกบัตรทุกครั้งที่จะเข้า-ออก จากโครงการ	-	-
5) ความเป็นส่วนตัว	2. จัดให้มีรั้วถาวรโดยรอบเขตที่ดินของ โครงการ และปลูกไม้ยืนต้นบริเวณแนวเขต ที่ดินของโครงการ เพื่อเป็นแนวป้องกัน ผลกระทบด้านทัศนียภาพ และความเป็น	- โครงการต้องจัดให้มีรั้วถาวรโดยรอบเขตที่ดินของ โครงการ และปลูกไม้ยืนต้นบริเวณแนวเขตที่ดิน ของโครงการ	-	ภาพที่ 2.1

ตารางที่ 2-1 ผลการปฏิบัติตามมาตรการป้องกันและแก้ไขผลกระทบสิ่งแวดล้อมของโครงการเหล็กส์ สาทร-เจริญนคร เฟส 1

องค์ประกอบทาง สิ่งแวดล้อมและ คุณค่าต่าง ๆ	มาตรการป้องกันและแก้ไขผลกระทบ สิ่งแวดล้อม	ผลการปฏิบัติตามมาตรการฯ	ปัญหา อุปสรรค และแนวทางแก้ไข	เอกสารอ้างอิง
4.3 สุขภาพและ ความเป็นส่วนตัว	ส่วนตัวพื้นที่ที่มีเขตที่ดินติดต่อกับ โครงการผลกระทบด้านทัศนียภาพ และความ เป็นส่วนตัวต่อพื้นที่ที่มีเขตที่ดินติดต่อกับ โครงการ			
5) ความเป็นส่วนตัว				
6) การบริหารจัดการ อาคารชุด และ รายการทรัพย์สิน ส่วนกลาง	1. ประชาสัมพันธ์แจ้งให้ผู้ซื้อโครงการทราบ ก่อนทำสัญญาซื้อขายในขอบพื้นที่ดิน โครงการที่เจ้าของร่วมมีกรรมสิทธิ์ในที่ดิน และพื้นที่การะจำยอมที่ โครงการนำมาขึ้นร่วม เพื่อให้มีทางเข้า-ออกสู่ สาธารณะ รวมถึง ผู้รับผิดชอบในการดูแล บำรุงรักษาก่อนการระ จำยอม		ต้องดำเนินการ ตรวจสอบสัญญาซื้อ ขายของบริษัทเสนา ดี เวลลอปเม้นท์ จำกัด (มหาชน)	-
	2. เมื่อโครงการฯ เฟส 1 (อาคาร A, อาคาร B และ อาคาร C) และโครงการฯ เฟส 2 (อาคาร D และ อาคาร E) จดทะเบียนนิติบุคคลอาคาร		นิติบุคคลต้องประกาศ การดูแลรักษาพื้นที่ ส่วนกลางการะจำยอม ให้ผู้พักอาศัยทราบ	-

ตารางที่ 2-1 ผลการปฏิบัติตามมาตรการป้องกันและแก้ไขผลกระทบสิ่งแวดล้อมของโครงการเหล็กส์ สาทร-เจริญนคร เฟส 1

องค์ประกอบทาง สิ่งแวดล้อมและ คุณค่าต่าง ๆ	มาตรการป้องกันและแก้ไขผลกระทบ สิ่งแวดล้อม	ผลการปฏิบัติตามมาตรการฯ	ปัญหา อุปสรรค และแนวทางแก้ไข	เอกสารอ้างอิง
4.4 สุขภาพและ ความเป็นส่วนตัว 6) การบริหารจัดการ อาคารชุด และ รายการทรัพย์สิน ส่วนกลาง	ชุดเรียบร้อยแล้ว จะต้องแจ้งในที่ประชุมใหญ่ เกี่ยวกับการจัดตั้ง กองทุนเงินส่วนกลาง สำหรับซ่อมบำรุงถนน ส่วนกลางที่เป็น กรรมสิทธิ์ร่วมกันทั้ง 2 นิติบุคคล อาคารชุด	- ปัจจุบันโครงการจัดนิเทศอาคารชุดครบทั้ง สองเฟส แล้ว	-	-
	3. ในช่วงที่โครงการฯ เฟส 1 (อาคาร A, อาคาร B และอาคาร C) และโครงการฯ เฟส 2 (อาคาร D และอาคาร E) ยังไม่ได้ดำเนินการ จดทะเบียนนิติ บุคคลอาคารชุด บริษัท ภัทร นันท์ แอสเซท จำกัด ในฐานะเจ้าของโครงการ จะเป็นผู้ดูแลบริหารจัดการ และจัดการเรื่อง ค่าใช้จ่ายในการซ่อมบำรุงถนน การจ่ายอม จนกว่าจะมีการจดทะเบียนอาคารชุด ทั้ง 2 นิติ แล้วเสร็จ			

ตารางที่ 2-1 ผลการปฏิบัติตามมาตรการป้องกันและแก้ไขผลกระทบสิ่งแวดล้อมของโครงการเฟล็กซ์ สาทร-เจริญนคร เฟส1

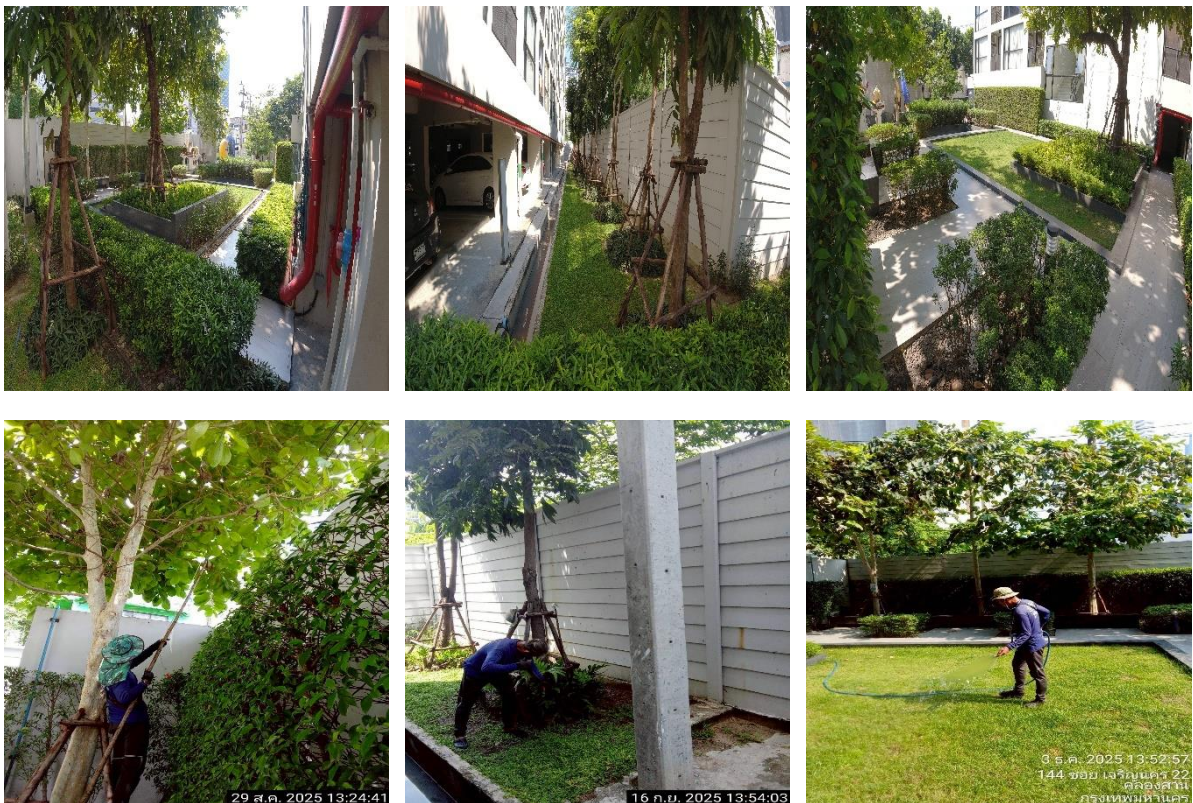
องค์ประกอบทาง สิ่งแวดล้อมและ คุณค่าต่าง ๆ	มาตรการป้องกันและแก้ไขผลกระทบ สิ่งแวดล้อม	ผลการปฏิบัติตามมาตรการฯ	ปัญหา อุปสรรค และแนวทางแก้ไข	เอกสารอ้างอิง
4.3 สุนทรียภาพและ ความเป็นส่วนตัว 6) การบริหารจัดการ อาคารชุด และ รายการทรัพย์สิน ส่วนกลาง	4. ในเอกสารประชาสัมพันธ์หรือการโฆษณา ขายห้องชุดในอาคารชุด และสัญญาซื้อขาย ห้องชุด โครงการจะระบุรายละเอียดขอบพื้นที่ ที่ดิน โครงการที่เจ้าของร่วมการบริหารจัดการ และรับผิดชอบในที่ดิน และพื้นที่การจำหน่าย ที่โครงการนำยื่นร่วม เพื่อให้มีทางเข้า-ออก สู่สาธารณะ รวมถึง ผู้รับผิดชอบในการดูแล บำรุงรักษาด่าน		นิติบุคคลต้องขอ บริษัทเสนา ดีเวลลอป मेंท์ ทรัสต์ จำกัด สัญญาซื้อขาย เพื่อให้ ระบุตามข้อความ ดังกล่าว	-
	5. ในกรณีที่มีการทำการโฆษณาขายห้องชุด ในอาคารชุด ต้องเก็บสำเนาข้อความหรือภาพ ที่โฆษณา หรือ หนังสือชักชวนที่นำออก โฆษณาแก่บุคคลทั่วไป ไม่ว่าจะทำในรูปแบบใด ใดไว้ในสถานที่ทำการจนกว่าจะมีการขาย ห้องชุดหมด และต้องส่งสำเนาเอกสาร ดังกล่าวให้นิติบุคคลอาคารชุดจัดเก็บไว้อย่าง	-	-	-

ตารางที่ 2-1 ผลการปฏิบัติตามมาตรการป้องกันและแก้ไขผลกระทบสิ่งแวดล้อมของโครงการเหล็กซ์ สาธาร-เจริญนคร เฟส1

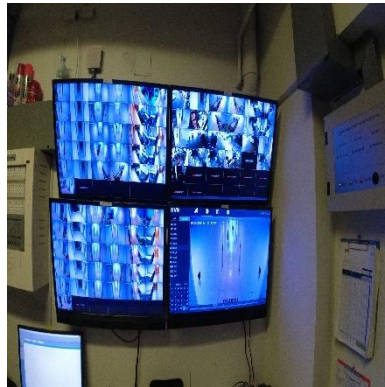
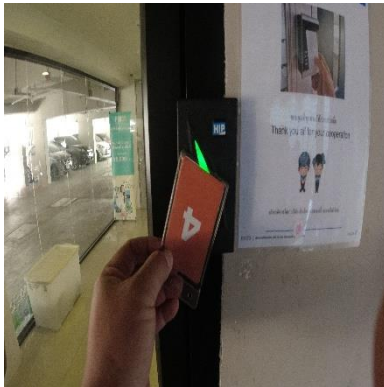
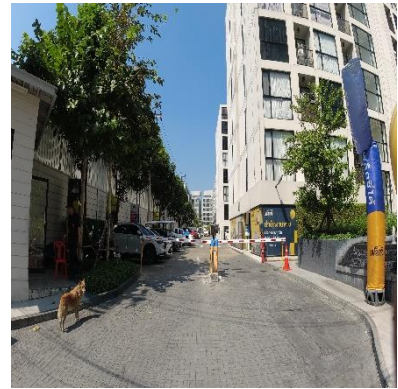
องค์ประกอบทาง สิ่งแวดล้อมและ คุณค่าต่าง ๆ	มาตรการป้องกันและแก้ไขผลกระทบ สิ่งแวดล้อม	ผลการปฏิบัติตามมาตรการฯ	ปัญหา อุปสรรค และแนวทางแก้ไข	เอกสารอ้างอิง
4.3 สุนทรียภาพและ ความเป็นส่วนตัว	น้อย หนึ่งชุด และสัญญาจะซื้อขายห้องชุด ต้องทำตาม แบบสัญญาที่รัฐมนตรีประกาศ			
6) การบริหารจัดการ อาคารชุด และ รายการทรัพย์สิน ส่วนกลาง	กำหนดสัญญาจะซื้อ จะขายหรือสัญญาซื้อขาย ห้องชุด (แบบ อช.22) เพื่อให้เป็นไปตาม มาตรา 6/1 และ 6/2 ของพระราชบัญญัติอาคาร ชุด (ฉบับที่ 4) พ.ศ.2551	- โครงการต้องกำหนดสัญญาจะซื้อ จะขายหรือ สัญญาจะขายห้องชุด (แบบ อช.22) เพื่อให้เป็นไป ตามมาตรา 6/1 และ 6/2 ของพระราชบัญญัติ อาคารชุด (ฉบับที่ 4) พ.ศ.2551	-	-



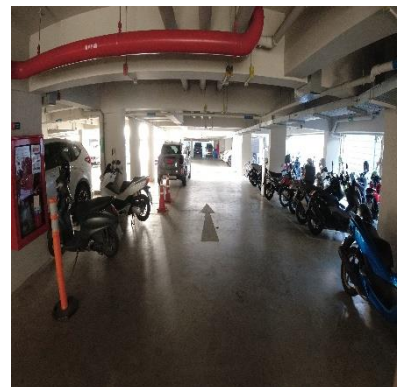
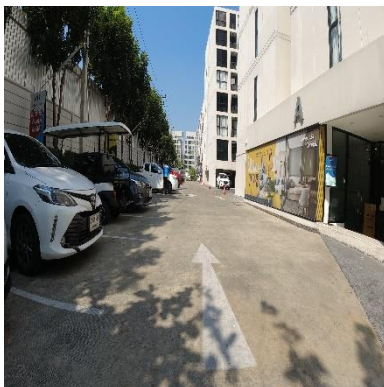
ภาพที่ 2.1 ภาพโครงการปัจจุบัน



ภาพที่ 2.2 พื้นที่สีเขียว และการบำรุงรักษา



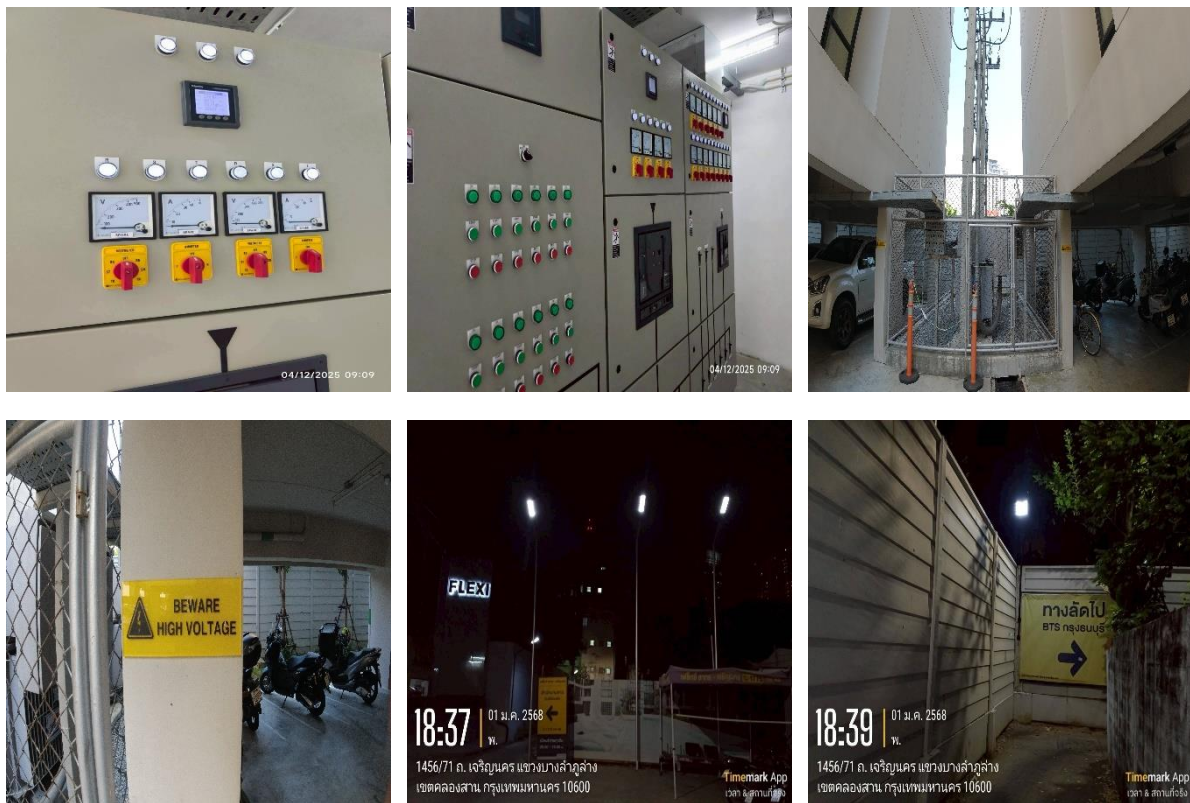
ภาพที่ 2.3 งานจัดการระบบรักษาความปลอดภัย



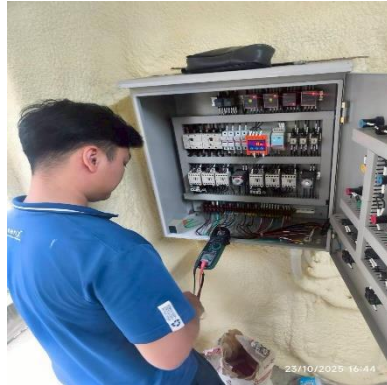
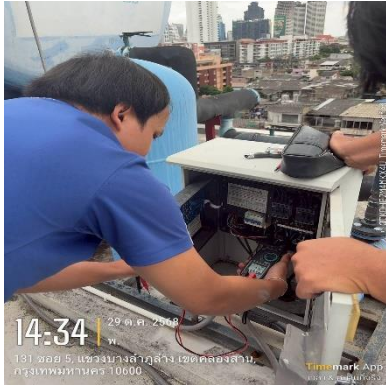
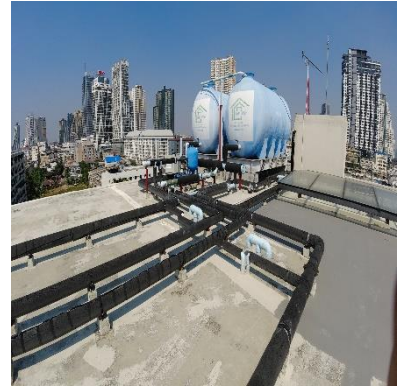
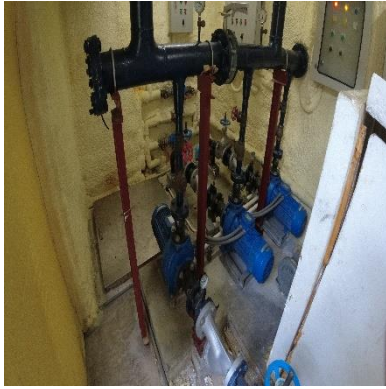
ภาพที่ 2.4 การจัดการระบบจราจร



ภาพที่ 2.5 การจัดการมูลฝอย และบำรุงรักษาพื้นที่โครงการ



ภาพที่ 2.6 ระบบจ่ายไฟฟ้า และระบบแสงสว่างโครงการ



ภาพที่ 2.7 ระบบจ่ายน้ำประปา และการบำรุงรักษา



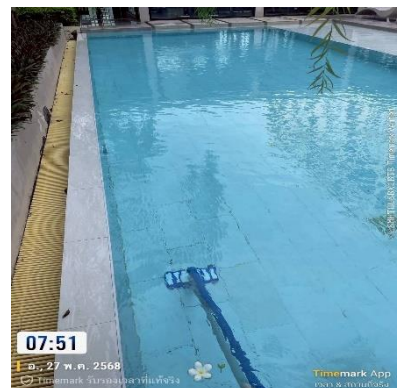
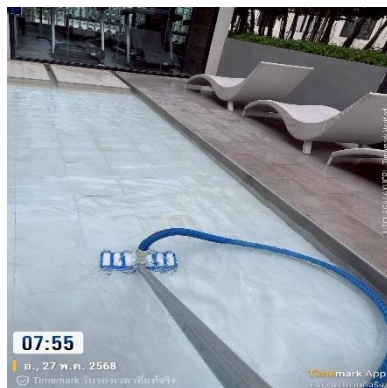
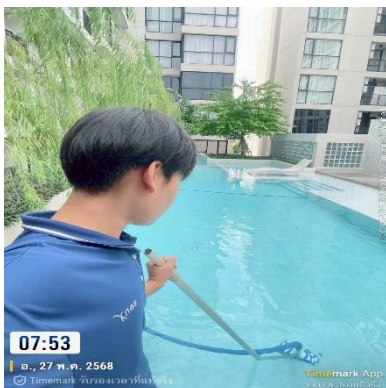
ภาพที่ 2.8 งานบำรุงรักษาระบบดับเพลิง



ภาพที่ 2.9 งานบำรุงรักษาระบบเติมอากาศระบบบำบัดน้ำเสีย



ภาพที่ 2.10 งานบำรุงรักษาระบบเข้า-ออก โครงการ



ภาพที่ 2.11 งานดูแลรักษาระบบสระว่ายน้ำ



ภาพที่ 2.12 งานจัดประชุมใหญ่ประจำปี



ภาพที่ 2.14 การจัดอบรมอพยพหนีไฟ